



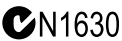
QCon Pro XS

Professional USB-MIDI Controller Station

Qcon ProX 用拡張ユニット - モーター式フェーダー内蔵、音楽制作用
MIDI/ オーディオコントロールサーフェス



ユーザーズマニュアル





警告

電気製品は安全のための注意事項を守らないと、火災や人身事故になることがあります。

この取扱説明書には、事故を防ぐための重要な注意事項と製品の取り扱いかたを示しています。この取扱説明書をよくお読みのうえ、製品を安全にお使いください。お読みになったあとは、いつでも見られるところに必ず保管してください。

ICON製品は安全に十分配慮して設計されています。しかし、電気製品はすべて、まちがった使いかたをすると、火災や感電などにより人身事故になることがあります。事故を防ぐために次のことを必ずお守りください。

安全のための注意事項を守る

この取扱説明書の注意事項をよくお読みください。製品全般の注意事項が記載されています。

故障したら使わない

本体やACパワーアダプター、充電器などの動作がおかしくなったり、破損しているのに気づいた場合はすぐにお買い上げ店またはアイコンサービス窓口にて修理をご依頼ください。

万一、異常が起きたら

- ① アイコンサービスセンター
- ② USBケーブルを抜く
- ③ お買い上げ店またはアイコンサービス窓口にて修理を依頼する

変な音・
においがしたら、
煙が出たら



警告表示の意

取扱説明書および製品では、次のような表示をしています。表示の内容をよく理解してから本文をお読みください。

 警告 この表示の注意事項を守らないと、火災・感電・破裂などにより死亡や大けがなどの人身事故が生じることがあります	 注意 この表示の注意事項を守らないと、感電やその他の事故によりけがをしたり周辺の器具に損害を与えたりすることがあります。	<table border="1"> <tr> <td>注意を促す記号</td> <td></td> <td></td> <td></td> </tr> <tr> <td>行為を禁止する記号</td> <td></td> <td></td> <td></td> </tr> <tr> <td>行為を指示する記号</td> <td>プラグをコンセントから抜く</td> <td></td> <td></td> </tr> </table>	注意を促す記号				行為を禁止する記号				行為を指示する記号	プラグをコンセントから抜く		
注意を促す記号														
行為を禁止する記号														
行為を指示する記号	プラグをコンセントから抜く													

警告 下記の注意事項を守らないと火災・感電により死亡や大けがの となります。

分解や改造をしない

火災や感電の原因となります。絶対に自分で分解しないでください。内部の点検や修理はお買い上げ店またはアイコンサービス窓口にご依頼ください。

内部に水や異物を入れない

水や異物が入ると火災や感電の原因となります。この機種は防水構造にはなっていないので、水中や雨天での使用はできません。万一、水や異物が入ったときは、すぐにスイッチを切り、ACパワーアダプターや充電器をコンセントから抜いてください。電池を使用している場合は、すぐに電池を取り出してください。そして、お買い上げ店またはアイコンサービス窓口にご相談ください。

内容

はじめに	4
付属品をご確認ください	4
お客様のアカウントで ICON Pro Audio 製品をご登録ください	5
機能	6
上面パネルレイアウト	7
サイドパネルのレイアウト	10
使用法 (Use as a extender with QconProX)	11
QconProXS コントローラの接続	11
Cubase	14
Logic Pro	16
Pro Tools	18
QconProXS コントローラの接続	20
(スタンドアロンデバイス)	20
Cubase	21
Nuendo	22
Logic Pro	23
Samplitude	24
Bitwig	26
Reason	27
Reaper	28
Studio One	29
Ableton Live	30
Pro Tools	31
Mwww.iconproaudio.com の個人ユーザーページから、Windows ドライバをダウンロードします	33
Windows に iMap™ をインストールする	34
iMap™ による DAW モードの割り当て (Mackie Control/HUI) または MIDI 機能の定義	36
iMap™ を使った DAW モード (Mackie control/HUI) の割り当て	37
iMap™ を使用したユーザー定義モードでの MIDI メッセージの割り 当て	39
ユーザー定義モードでの制御エレメント設定	41
iMap™ のその他の機能	43
ファームウェアのアップグレード	44
デフォルト工場設定に戻す	47
製品仕様	48
修理について	49

はじめに

ICON QconPro XS MIDI/ オーディオコントロールサーフィスをお買い上げいただき、ありがとうございます。弊社はお客様に本製品を末永く御愛用いただけるものと確信いたしておりますが、万一お客様にご満足いただけない場合でも、ご満足いただけるよう努めて参ります。

本書には、QconPro XS MIDI/ オーディオコントロールサーフィスの特徴、フロントパネル、サイドパネルの詳しい解説と、設定方法、使用方法、そして主要諸元が記載されています。

次のリンクのサイトから製品を登録してください：www.iconproaudio.com/registration:

次の手順に従ってください。まず、デバイスのシリアル番号と個人情報などを記入します。www.iconproaudio.com にてオンラインで製品をご登録いただくと、サービスやアフターセールスサポートを弊社のヘルプセンターからお受けになることができます。また、個人製品ページでお客様のアカウントに登録済み製品が表示されるので、そこでお使いのデバイスのファームウェア/ドライバのアップグレード、ソフトウェアバンドル、ユーザーマニュアルのダウンロードなど行うことができます。

他の電子製品と同様、本製品につきましてもご購入いただきました際の梱包材一式を保管していただきますようお願い申し上げます。万一修理のため本製品を弊社に返送していただく場合は、製品ご購入時の梱包材（あるいはそれと同等の梱包材）が必要となります。

本製品は、適切に整備・お手入れをしていただければ、故障することなく末永くご利用いただけます。後日照会させていただくため、シリアルナンバーを下欄に控えていただけますよう、お願い申し上げます。

付属品をご確認ください

- QconPro XS USB MIDI コントローラー x 1 個
- Quick Start Guide x 1
- USB2.0 ケーブル x 1
- 電源アダプター x 1pc

お客様のアカウントで ICON Pro Audio 製品をご登録ください

1. お使いのデバイスのシリアル番号を確認してください

<http://iconproaudio.com/registration> に進むか、下の QR コードをスキャンします。



画面に、お使いのデバイスのシリアル番号など、請求された情報を入力します。「Submit」をクリックします。

形式番号やシリアル番号などのデバイス情報を表示したポップアップウィンドウが現れます。「Register this device to my account」をクリックします。別のメッセージが表示された場合はアフターセールスサービスチームまでご連絡ください。

2. 既存ユーザーの方は、ご自分の個人アカウントページにログインします。 未登録の方は新規ユーザーとして登録してください。

既存ユーザーの場合： ユーザー名とパスワードを記入して、個人ユーザーページにログインしてください。

新規ユーザーの場合： 「Sign Up」をクリックして、情報をすべて記入してください。

3. 役に立つ資料をダウンロードする

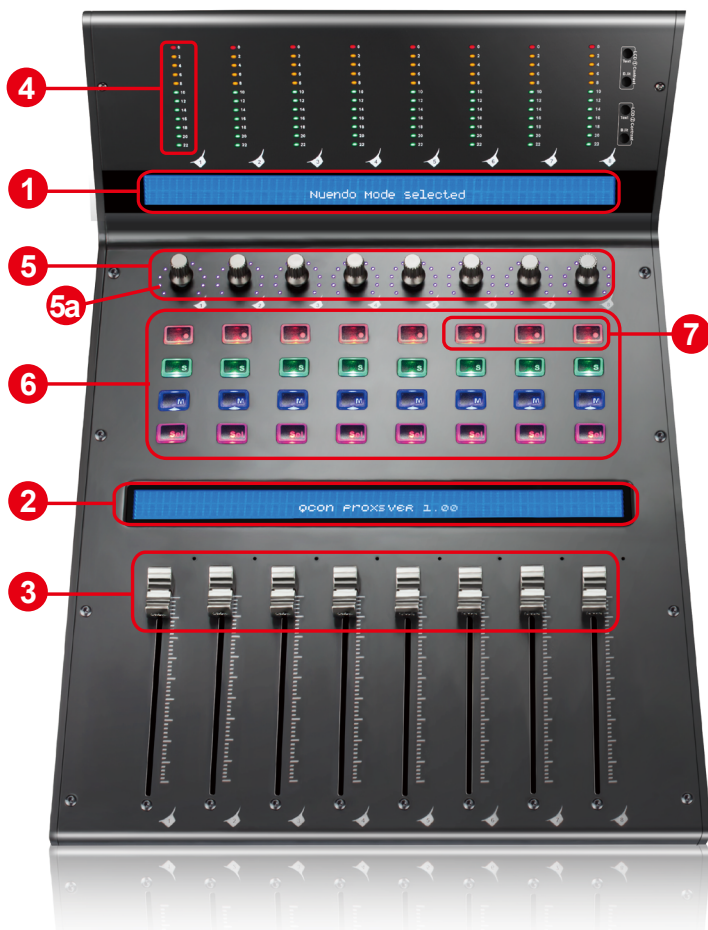
このページのアカウントに、登録済みデバイスがすべて表示されます。製品ごとにドライバ、ファームウェア、各言語版のユーザーマニュアル、バンドルされたソフトウェアなどが表示されるので、これらをダウンロードすることができます。デバイスのインストールを開始する前に、ドライバなどの必要なファイルをダウンロードしておいてください。

機能



- 10ビットの解像度を持つ8タッチセンス付きモータライズチャンネルフェーダー
- チャンネル(モノ)レベルメーター用に装備された12セグメントLEDレベルメーターブリッジ(見やすいように画面上部に斜めに取り付けられています)
- デュアル機能エンコーダーつまみ(入力して回す)8個
マルチカラーサラウンドLEDディスプレイは、コントロールしやすいように制御パラメーターに応じて色が変わります(Cubaseのみ)
回転方向表示用の、エンコーダー周囲の11セグメントLED
- 2個のバックライト付大型LCDディスプレイは、チャンネル名(下側LCD)および各チャンネルの異なる制御パラメーター(上部LCD)を表示します
- 録音、ソロ、ミュート、セレクター、モニターを含む、各チャンネル用照明式ボタン
- QconProXとQcon Pro XSを3台使用することにより、32チャンネルまでのコントロール・パネルに拡張可能。
- ペダル接続用のユーザーAおよびユーザーB用1/4" TRSコネクタ
- Windows XP、Vista(32ビットおよび64ビット)、Windows 7(32ビットおよび64ビット)、Windows 8(32ビットおよび64ビット)、Windows 10(32ビットおよび64ビット)、Mac OSX(IntelMac)クラス・コンプライアント
- 高速USB 2.0対応
- Cubase、Nuendo、Samplitude、Logic Pro、Reaper、Bitwig、Studio One、Ableton Live用のコントローラ内蔵
- Pro Tools用の内蔵のMackie HUIプロトコル
- iMap-セルフMIDIマッピングソフトウェアが、ユーザー定義モード用に提供されます(MIDI学習)
- USB接続とiMapソフトウェアで簡単にファームウェア・アップグレードが可能。
- 製造品質に優れた、Kensingtonロックポート搭載の堅牢なメタルケーシング
- 12V/2.5A電源アダプター付属

上面パネルレイアウト



注意: DAW によって機能がわずかに異なることがあります。各機能については DAW の取扱説明書をご覧ください。ご使用の DAW に合わせて添付のラベルテンプレートを重ね合わせてください。以下の説明は、Apple Logic™ の動作機能に基づいています。

1. 上側 LCD ディスプレイ

2 行表示の LCD ディスプレイには、調整中のパラメータ値や、チャンネル選択や動作モードなどに関するフィードバックが表示されます。

2. 下側 LCD ディスプレイ

2 行バックライト付 LCD ディスプレイは、チャンネル名を表示します。

3. Channel faders

DAW のトラックの音量コントロールには、普通、8 個の 100mm モーター式フェーダーを使用します。DAW によっては、「フリップ」ボタンでフェーダーの機能を切り替えて、別の設定に変更することができます。このフェーダーはタッチセンシティブですので、手

を触れた瞬間に自動設定に割り込むことができます。また、フェーダーはモーター駆動式なので、DAW アプリケーションで選択したチャンネルの現在のレベルに応じて、自動的に移動します。プロジェクトの自動録音設定が、フェーダー位置に反映されます。フェーダーでパラメータを調整すると、そのすぐ上にある LCD ディスプレイに表示されます (上側 LCD)。

4. チャンネル レベル メーターリング (モノ)

12 個の LED が関連チャンネルのレベルを表示します。

5. マルチカラーサラウンド LED 付きデュアルファンクションエンコーダー

デュアル機能エンコーダーは、押しボタンおよびロータリーコントロールとして作動します。エンコーダーを押すと、動作モードを変更したり、チャンネルストリップ上のディスプレイの表示内容を変更することができます。エンコーダーを回すと、そこに割り当てられている機能に応じて、チャンネル間のパンニングや送信レベルやプラグインパラメータが調整できます。

5a. エンコーダー LED

エンコーダーの周囲にある 11 個の LED が点灯して相対的な回転位置が表示されるので、コンピュータの画面を見る必要がありません。Cubase では、サラウンド LED の色が制御パラメータに応じて変わります。

6. 録音チャンネルコントロールボタンセクション

録音チャンネルコントロールボタンセクション

REC (録音) ボタン - 対応するチャンネルの録音状態をオンオフします。チャンネルが録音状態になると、スイッチが赤く点灯します。

SOLO (ソロ) ボタン - 対応するチャンネルのソロ状態をオンオフします。チャンネルのソロ状態がオンになると、スイッチが緑色に点灯し、それ以外のチャンネルがミュートされます。別のチャンネルの SOLO ボタンを押すと、それらのチャンネルも同時にオンになります。

MUTE (ミュート) ボタン - 対応するチャンネルのミュート状態をオンオフします。チャンネルがミュート状態になると、スイッチが青く点灯します。青く点灯したチャンネルがミュートされます。

SEL (選択) ボタン - SEL ボタンを押すと DAW ソフトウェアの対応するチャンネルが起動し、特定の機能を実行することができます (例: 割り当て可能なエンコーダーで EQ を調整する場合、SEL スイッチを使って、調整したいチャンネルを選択することができます)。チャンネルを選択すると、対応する SEL スイッチの赤い LED が点灯します。

7. DAW セレクターセクション

QconPro XS には、Cubase™、Samplitude™、Ableton Live™、Logic Pro™、ProTools™ など、各種 DAW's の Mackie コントロールプロトコル & HUI が統合されています。適切な DAW および Mackie コントロールプロトコル (HUI) を選択すると、QconPro XS に主な機能が自動的にマッピングされ、DAW とシームレスに動作させることができます。

6thCh. Rec / 7thCh. Rec ボタン - この矢印ボタンは、DAW リストのスクロールに使用されます。LCD には DAW の名称が表示されます。

8thCh. Rec ボタン - これを押すと、DAW 選択モードになります。

QconPro XS DAW モードを変更するには、電源スイッチを一旦オフにしてからオンにして、DAW's 選択モードにします。「6thCh. Rec」と「7thCh. Rec」ボタンで、リストから希望の DAW を選択してください。

注意: DAW を選択する前に、QconPro XS の「台数」を選択してください。

ヒント: DAW のソフトウェアが実行されている場合、DAW ボタンを起動することはできません。

(**注意:** QconPro XS ファームウェアは随時更新されるので、現在のリストに表示されていない DAW's が追加サポートされることがあります。当社の公式 HP をご覧の上、QconPro XS ファームウェアをダウンロードして更新してください。)

(**ヒント:** QconPro XS は最後に選択された DAW モードを記憶し、スイッチを入れてから数秒後に同じモードを再入力します。(すなわち、最後に使用したモードを再使用する場合には、DAW モードを選択する必要はありません。)

サイドパネルのレイアウト



1. ユーザー A およびユーザー B 用 1/4" TRS コネクタ

この 1/4" TRS コネクタにフットペダルを接続すると、そのフットペダルを使って、選択した機能を起動することができます。そのパラメータを設定するには、Mackie コントロールモードで、ユーザー A またはユーザー B のパラメータを選択します。

2. USB ポート

この USB ポートを介して、Mac/PC に Qcon Pro XS を接続します。

3. 12V/2.5A 電源アダプター

ここに、付属の電源アダプターを接続します。

(**注意** : QconPro XS は、付属の電源アダプターを接続しなければ動作しません。USB バス電源では、QconPro XS を動作させるための十分な電源を供給することはできません。)

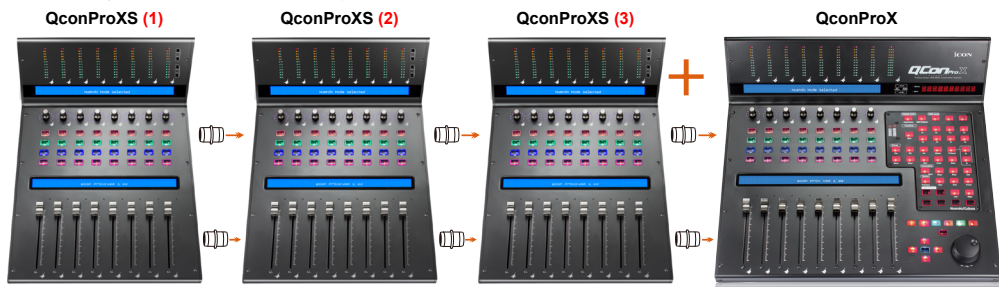
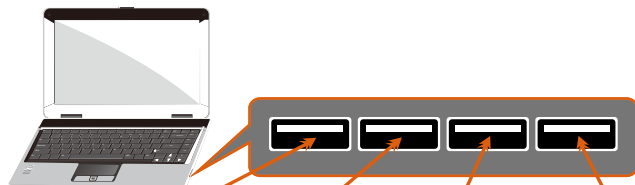
使用法 (Use as an extender with QconProX)

QconProXS コントローラの接続

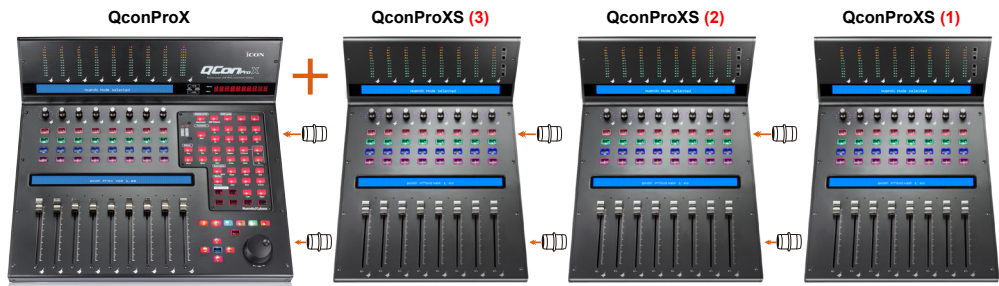
1. USB ポートを介して Mac/PC に QconPro XS を接続する

お手持ちの Mac/PC で USB ポートを選び、USB ケーブルの幅広（平ら）な端を差し込んでください。QconPro XS に、ケーブルのもう一方の端を差し込んでください。Mac/PC は自動的に新しいハードウェアを検出し、画面に使用可能になったことが表示されます。

(**ヒント**: ICON の CubeHub USB ハブをお使いになるようお勧めします。これを使用すると、コンピュータの USB ポートに QconPro XS を直接接続しなくても、QconPro XS を 3 台まで接続することができます。)



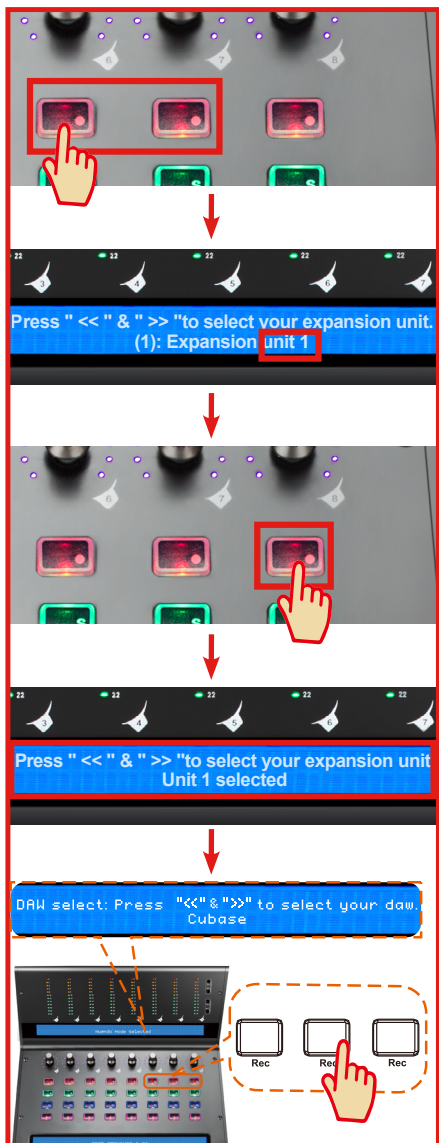
OR



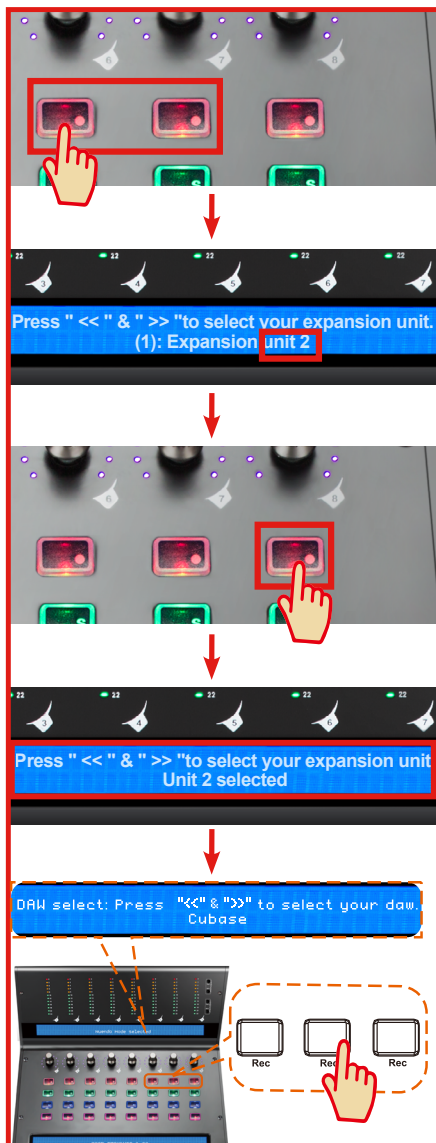
2. で DAW を選択する

<< (チャンネル6の「Rec」ボタン)/>> (チャンネル7の「Rec」ボタン)を押して、DAW リストをスクロールしてから、「DAW」(チャンネル8の「Rec」ボタン)ボタンを押して選択を行います。

1 QconProXS (1)



2 QconProXS (2)



3 QconProXS (3)

Press "<<" & ">>" to select your expansion unit.
(1): Expansion unit 3

Press "<<" & ">>" to select your expansion unit.
Unit 3 selected

DAW select: Press "<<" & ">>" to select your daw.
Cubase

4 QconProX

Press "<<" & ">>" to select unit(s) of Qcon Pro XS
Three Qcon Pro XS

Three Qcon Pro XS have installed

DAW select: Press "<<" & ">>" to select your daw.
Cubase

3. DAW のセットアップ

QconPro XS には、Mackie Control と HUI プロトコルが内蔵されています。そのため DAW でデバイスを設定する際に起こり得るトラブルを避けることができます。お使いのソフトウェアの「MIDI コントローラー」に「Mackie Control」または「HUI」デバイスを追加します。Mackie Control または HUI デバイスを追加したら、お使いの DAW の MIDI 入出力デバイスとして QconPro XS コントローラーを選択します。

以下のソフトウェアには、Mackie Control を使用してください

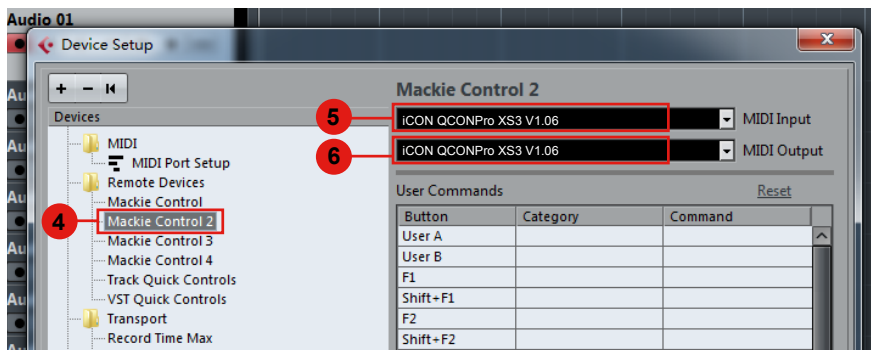
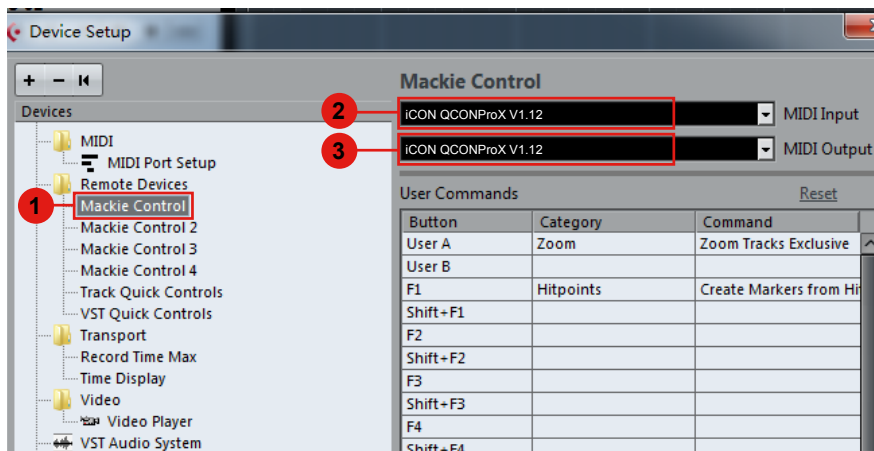
Nuendo/Cubase™、Logic Pro™、Samplitude™、Bitwig™、Reason™、Reaper™、Studio One™、Ableton Live™。

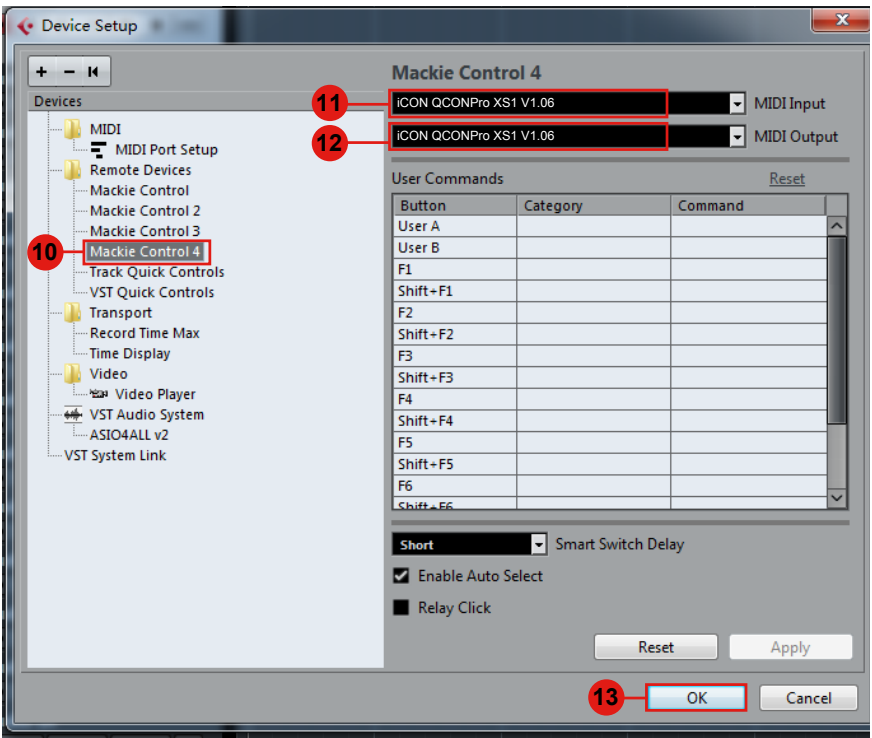
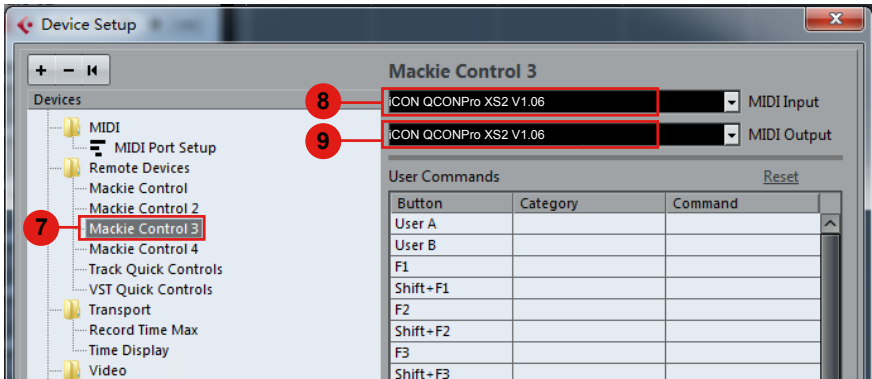
以下のソフトウェアには、HUI を使用してください
Pro Tools™。

(**ヒント:** 社のウェブサイト (www.iconproaudio.com) もご覧ください。また、各コントローラー (QconPro XS) 製品ページの「Setup デモ」セクションには、種々の DAW の設定法を示した図が記載されています。

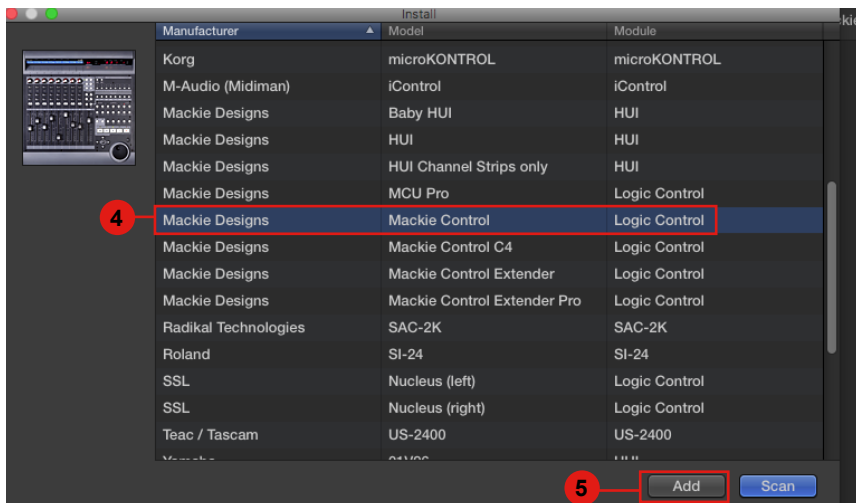
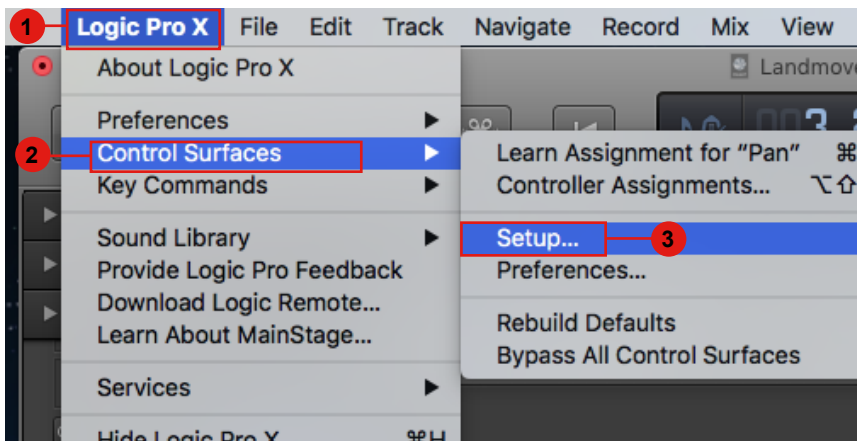
Setup デモリストに掲載されていない DAW に関しては、お使いのソフトウェアのユーザーマニュアルでハードウェアの設定を参照してください。)

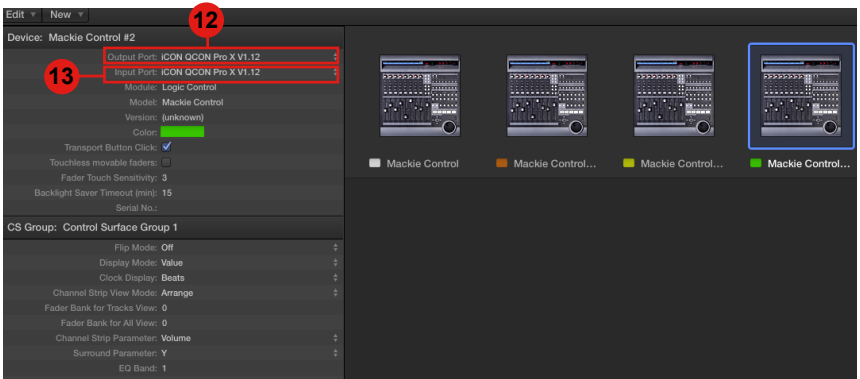
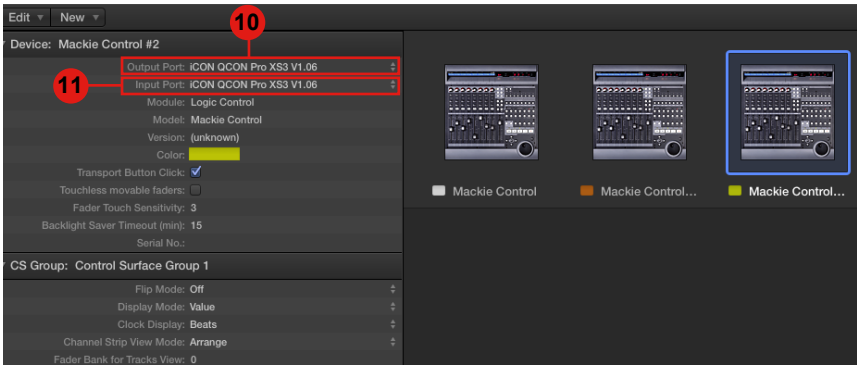
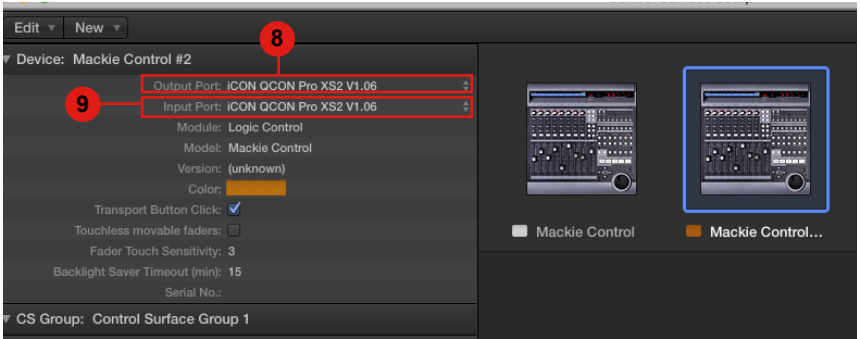
Cubase



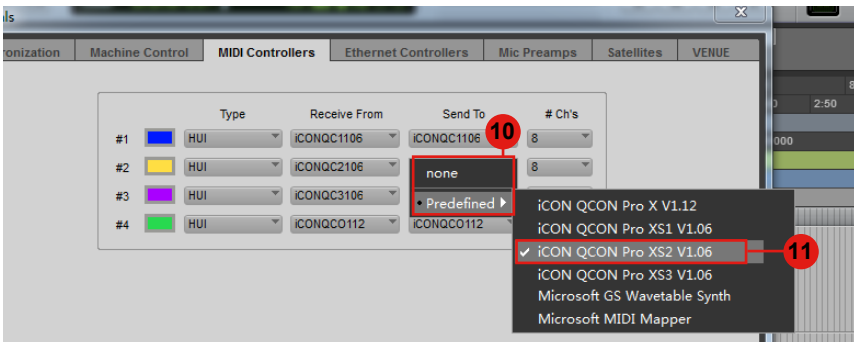
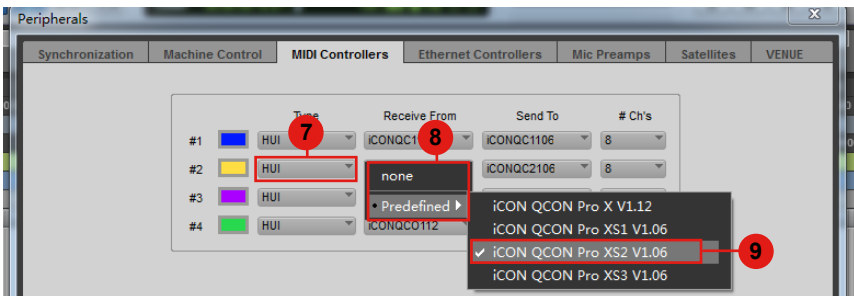
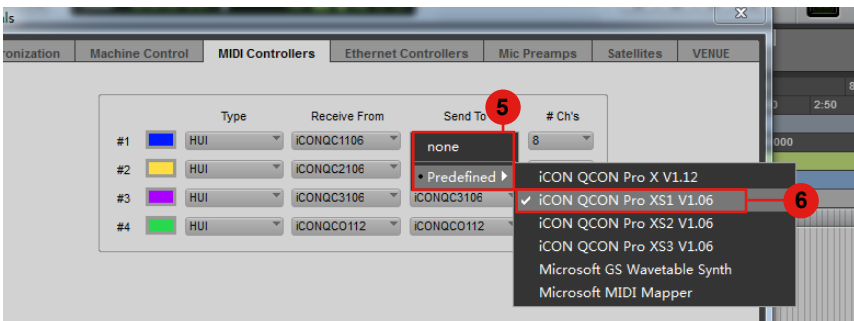
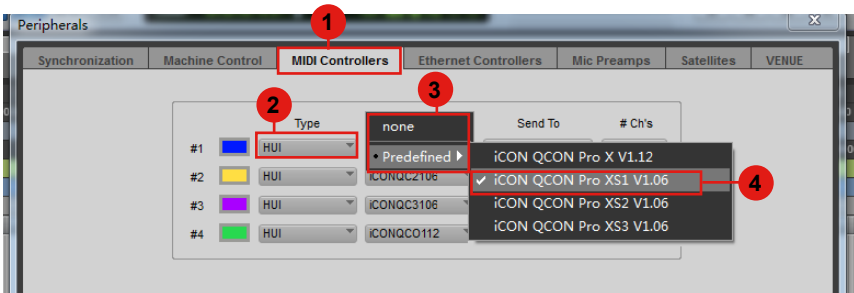


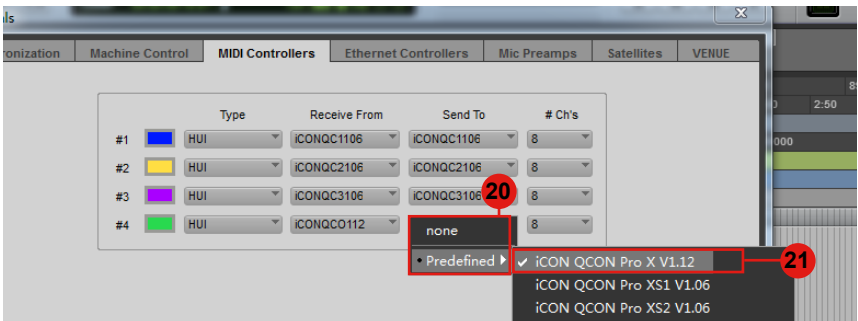
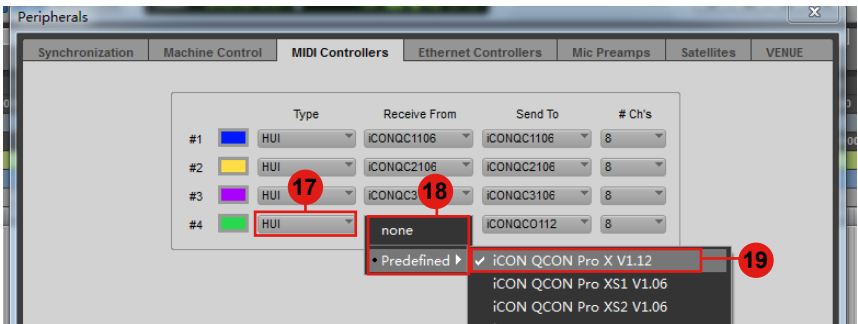
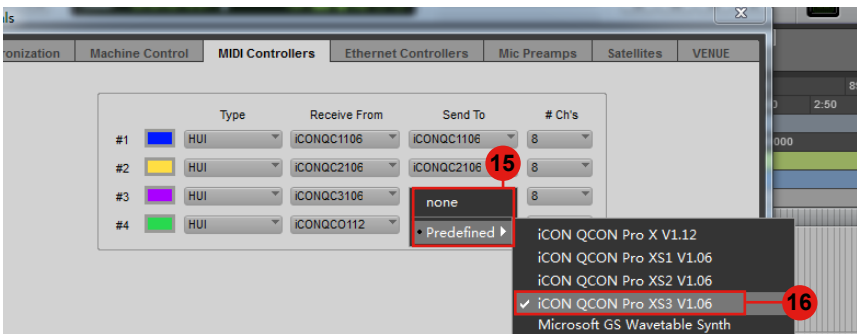
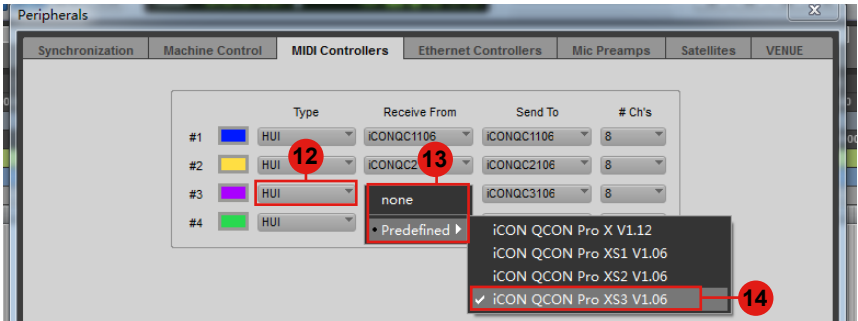
Logic Pro



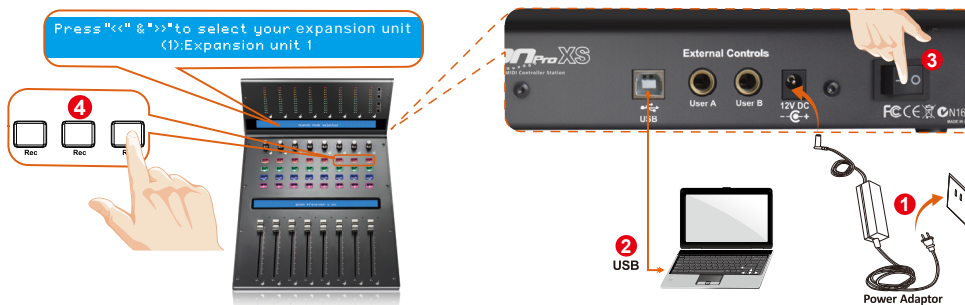


Pro Tools





QconProXS コントローラの接続 (スタンドアロンデバイス)



2 USB ポートを介して Mac/PC に QconPro XS を接続する

お手持ちの Mac/PC で USB ポートを選び、USB ケーブルの幅広（平ら）な端を差し込んでください。QconPro XS に、ケーブルのもう一方の端を差し込んでください。Mac/PC は自動的に新しいハードウェアを検出し、画面に使用可能になったことが表示されます。

4 ユニット番号を選択

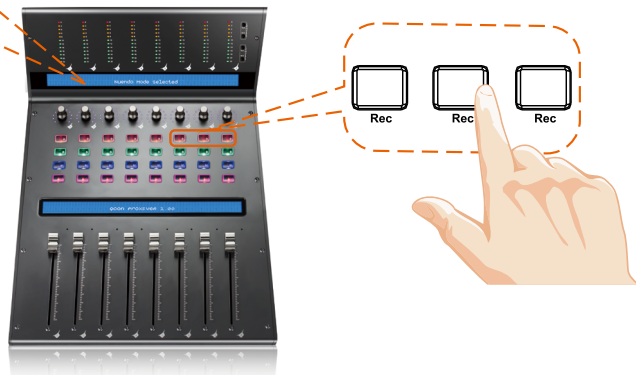
「ユニット番号 1」を選択します。

5 で DAW を選択する

<< (チャンネル 6 の「Rec」ボタン)/>> (チャンネル 7 の「Rec」ボタン) を押して、DAW リストをスクロールしてから、「DAW」 (チャンネル 8 の「Rec」ボタン) ボタンを押して選択を行います。

ヒント: QconProXS は最後に選択された DAW モードを記憶し、スイッチを入れてから数秒後に同じモードを再入力します。(すなわち、最後に使用したモードを再使用する場合には、DAW モードを選択する必要はありません。)

DAW select: Press "<<" & ">>" to select your daw.
Cubase



6 DAW のセットアップ

QconPro XS には、Mackie Control と HUI プロトコルが内蔵されています。そのため DAW でデバイスを設定する際に起こり得るトラブルを避けることができます。お使いのソフトウェアの「MIDI コントローラー」に「Mackie Control」または「HUI」デバイスを追加します。Mackie Control または HUI デバイスを追加したら、お使いの DAW の MIDI 入出力デバイスとして QconPro XS コントローラーを選択します。

以下のソフトウェアには、Mackie Control を使用してください

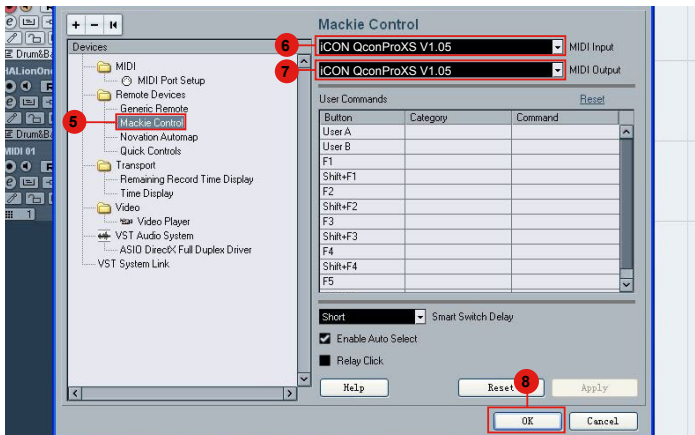
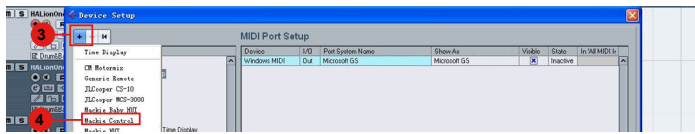
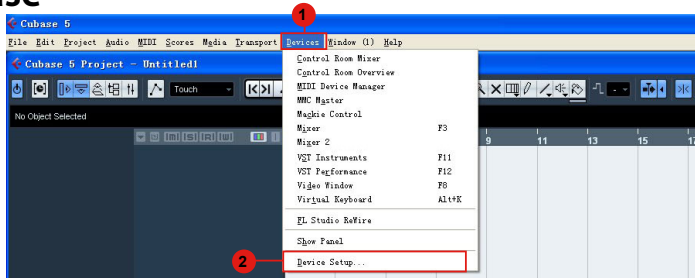
Nuendo/Cubase™、Logic Pro™、Samplitude™、Bitwig™、Reason™、Reaper™、Studio One™、Ableton Live™。

以下のソフトウェアには、HUI を使用してください
Pro Tools™。

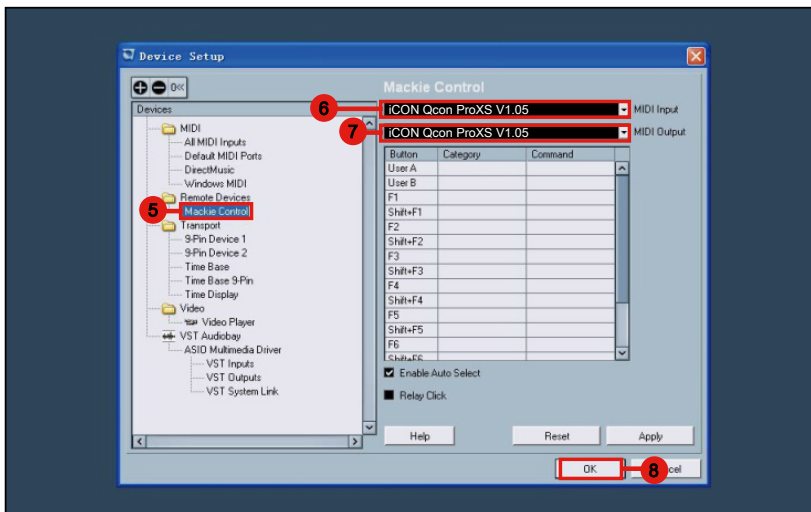
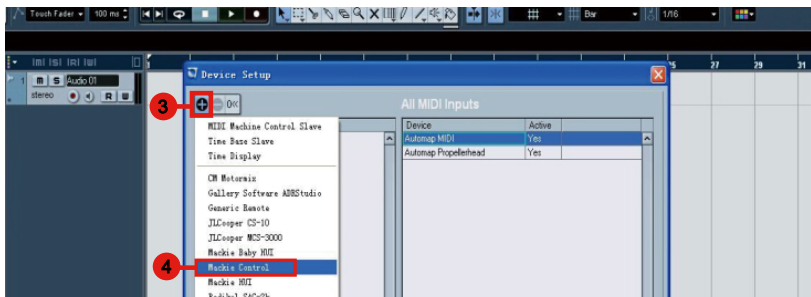
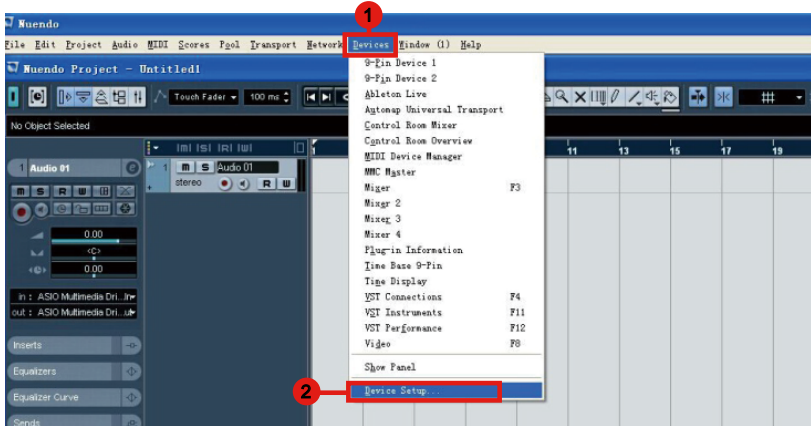
(**ヒント**: 当社のウェブサイト (www.iconproaudio.com) もご覧ください。また、各コントローラー (QconPro XS) 製品ページの「Setup デモ」セクションには、種々の DAW の設定法を示した図が記載されています。

Setup デモリストに掲載されていない DAW に関しては、お使いのソフトウェアのユーザーマニュアルでハードウェアの設定を参照してください。)

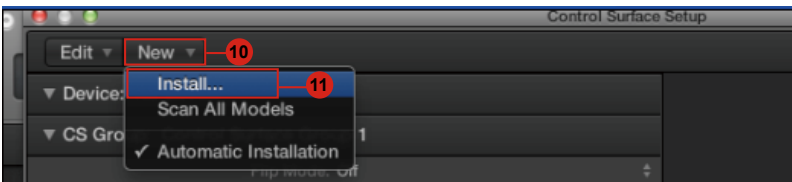
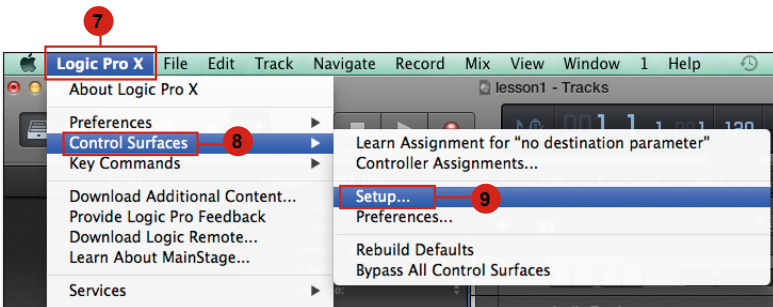
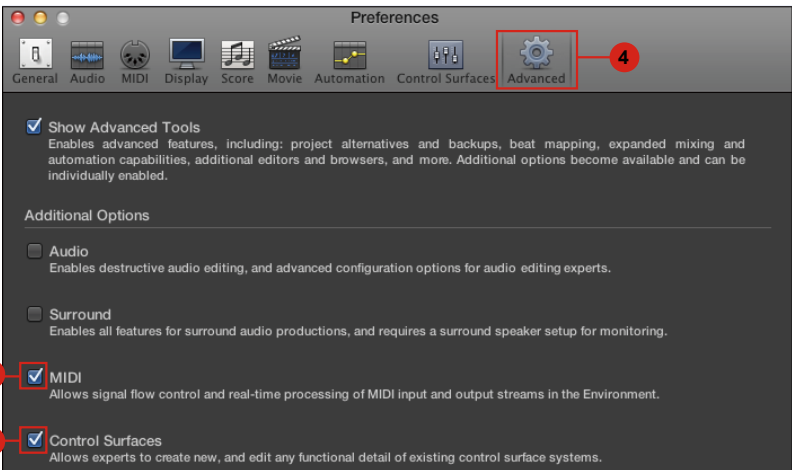
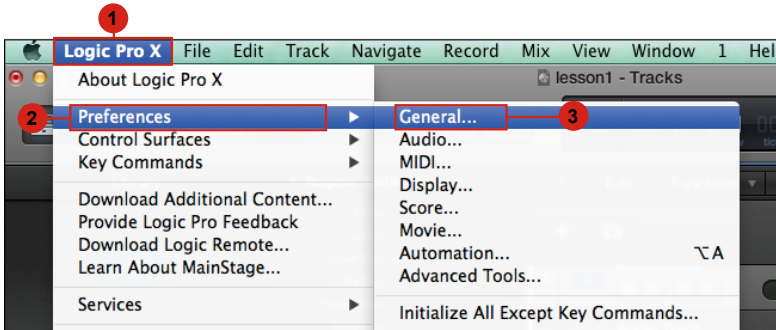
Cubase

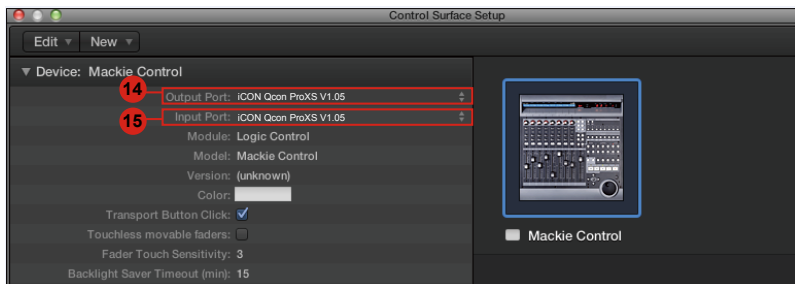
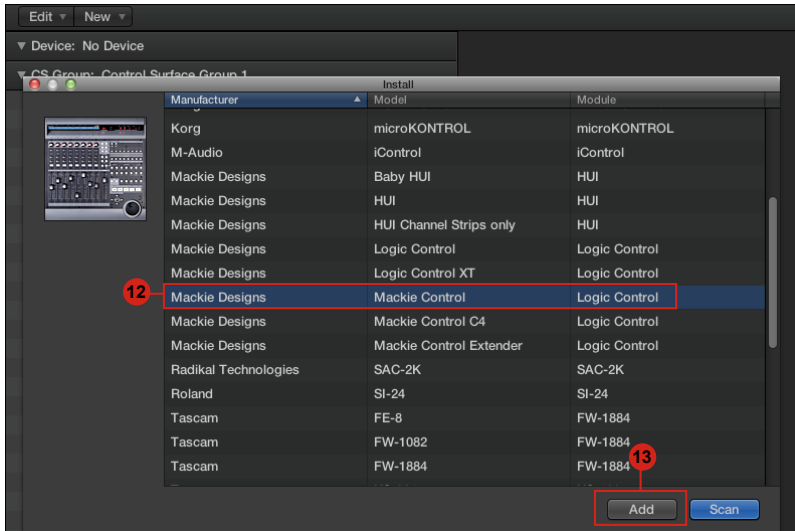


Nuendo

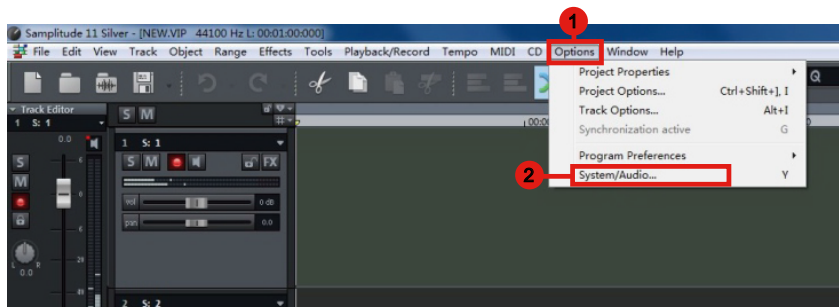


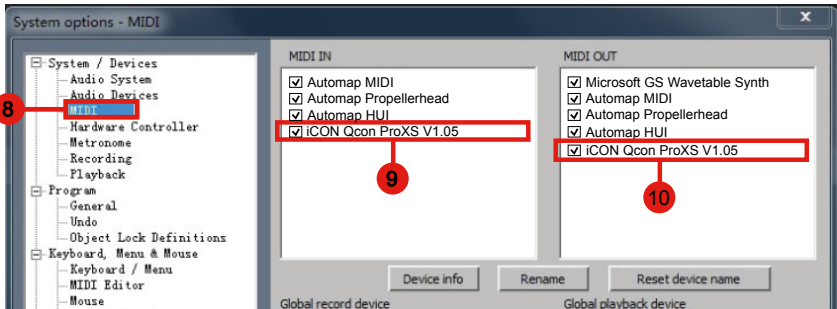
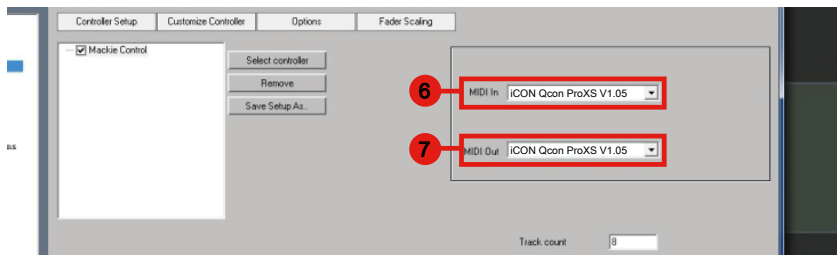
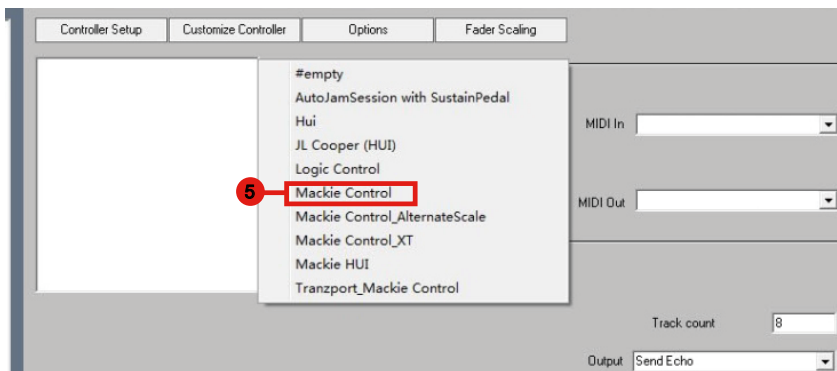
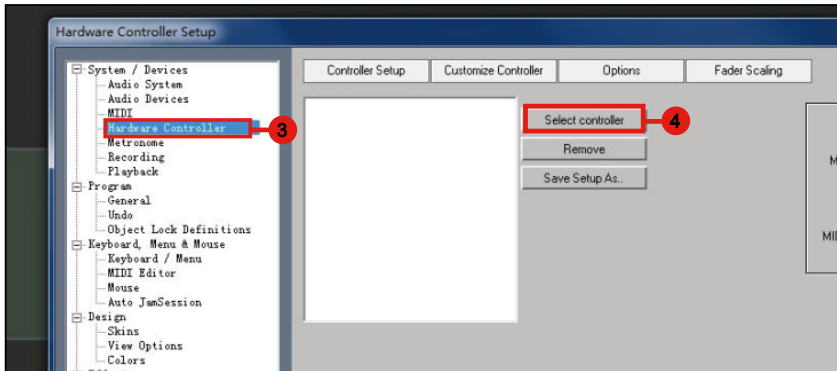
Logic Pro



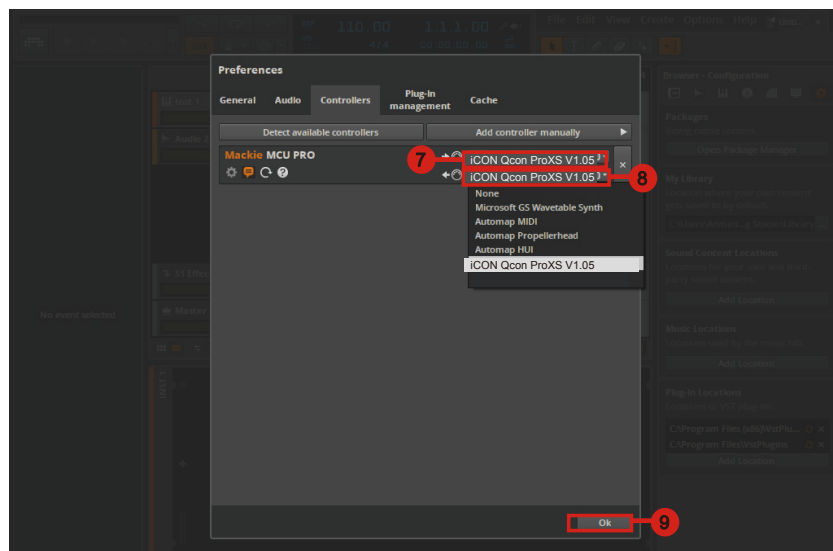
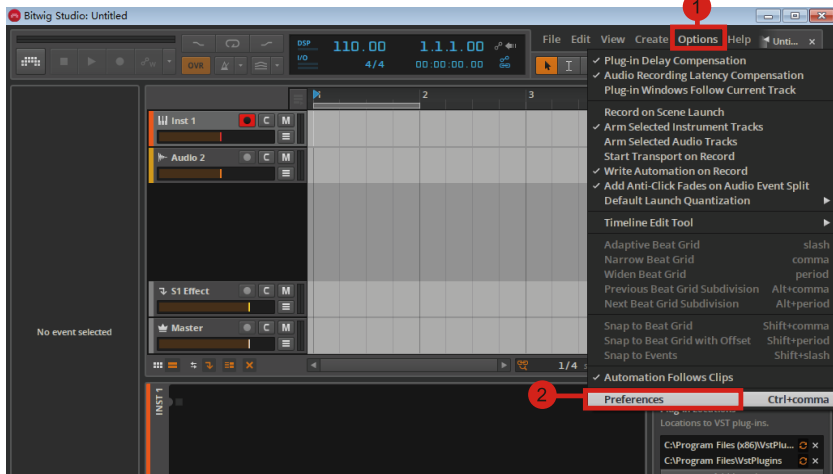


Samplitude

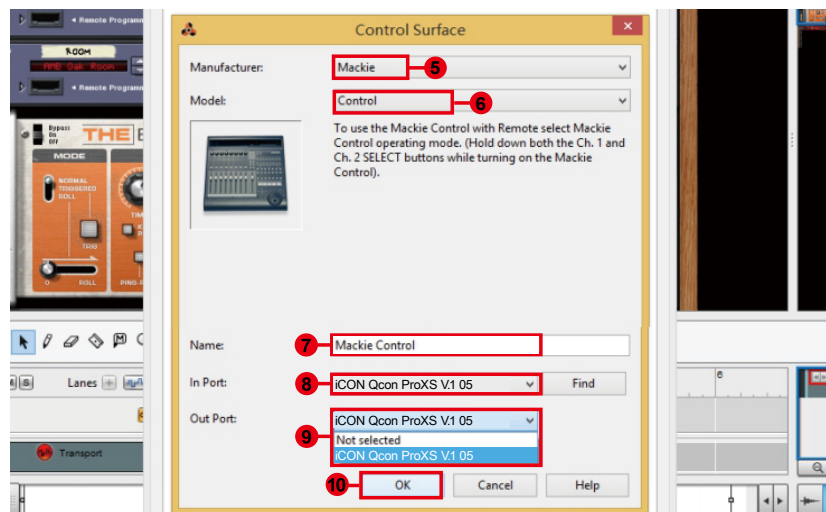
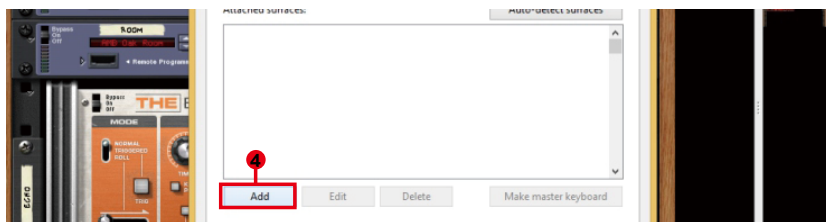
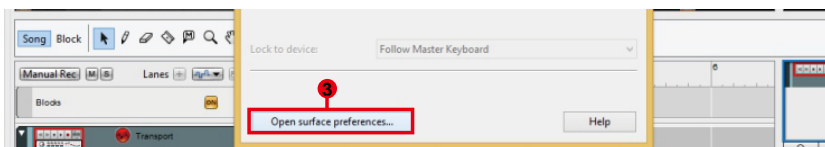
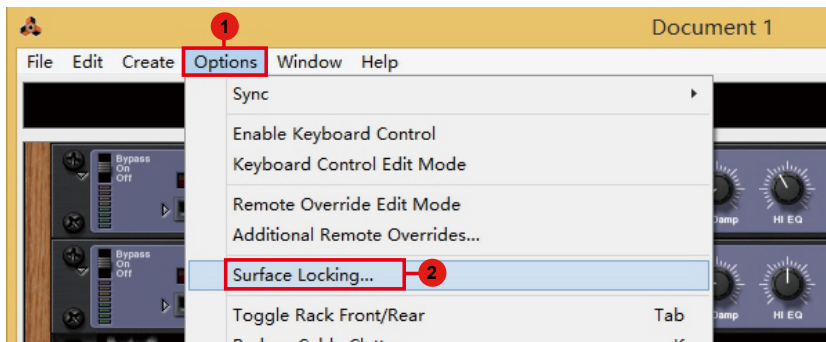




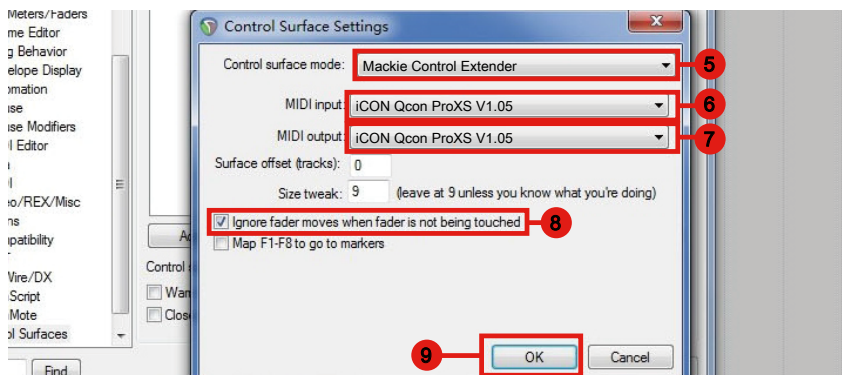
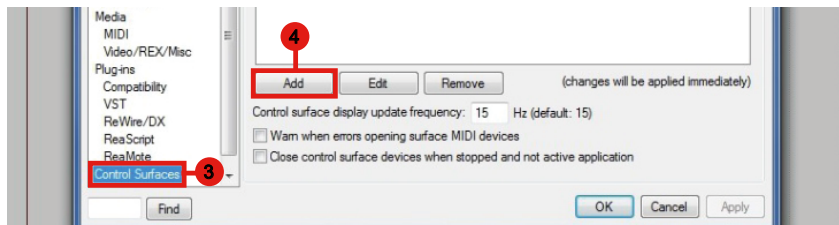
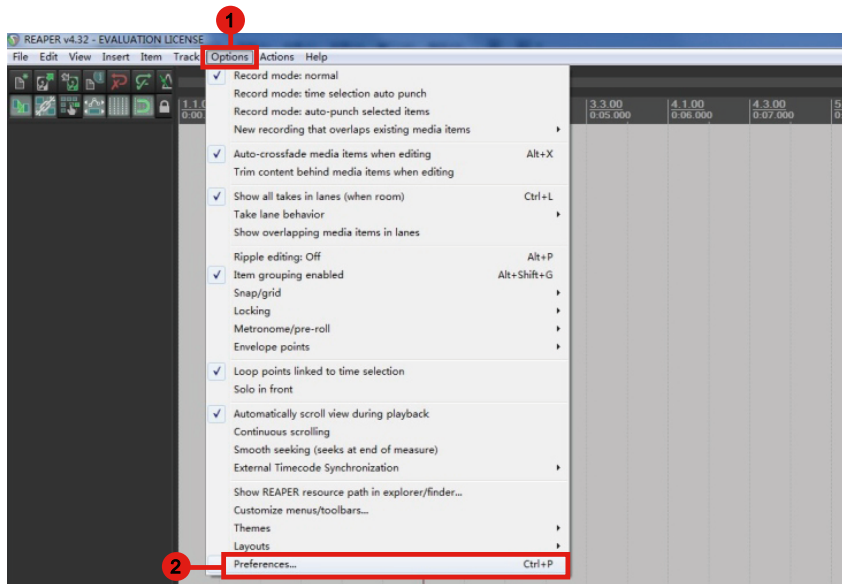
Bitwig



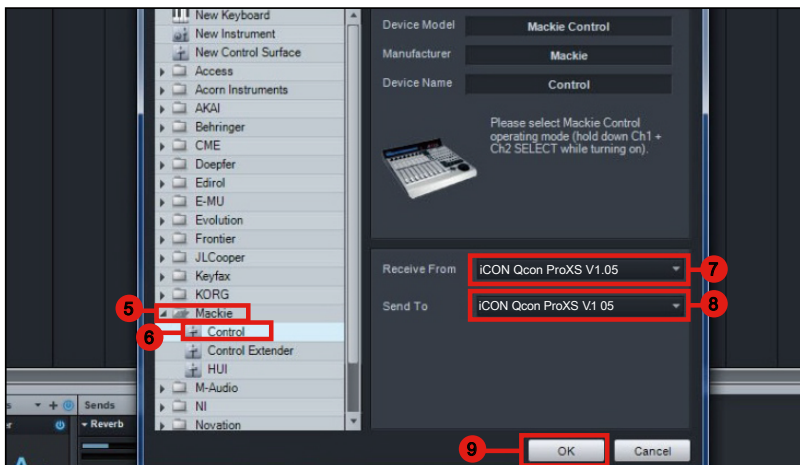
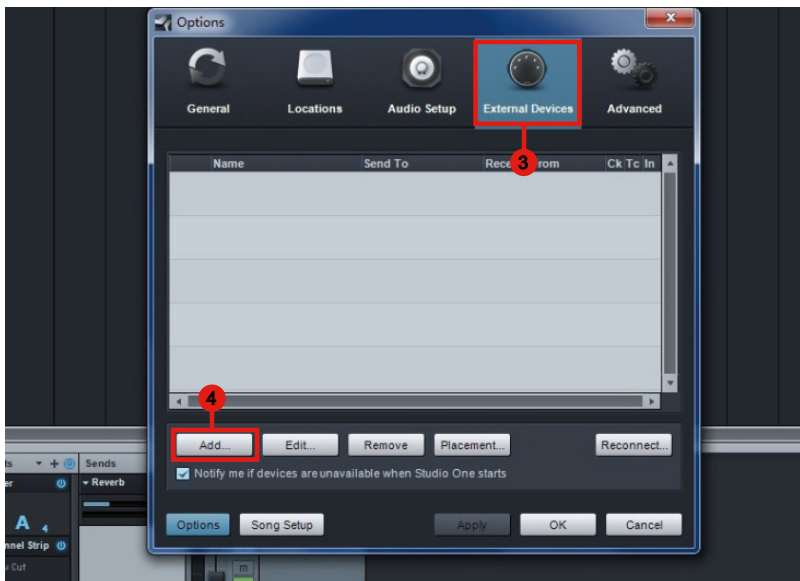
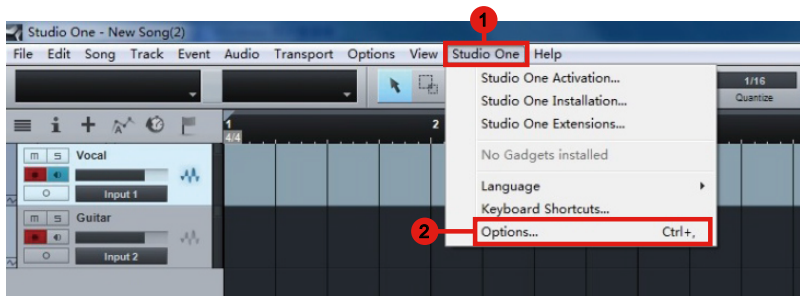
Reason



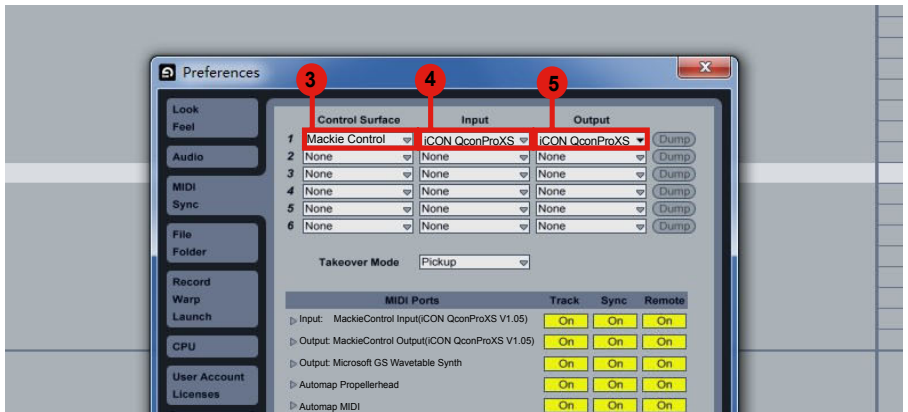
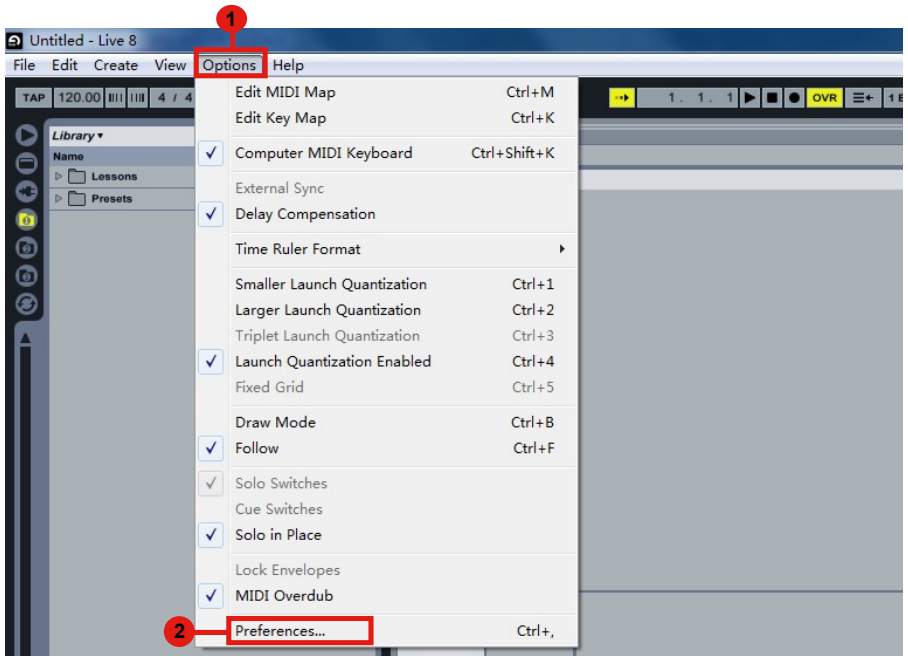
Reaper



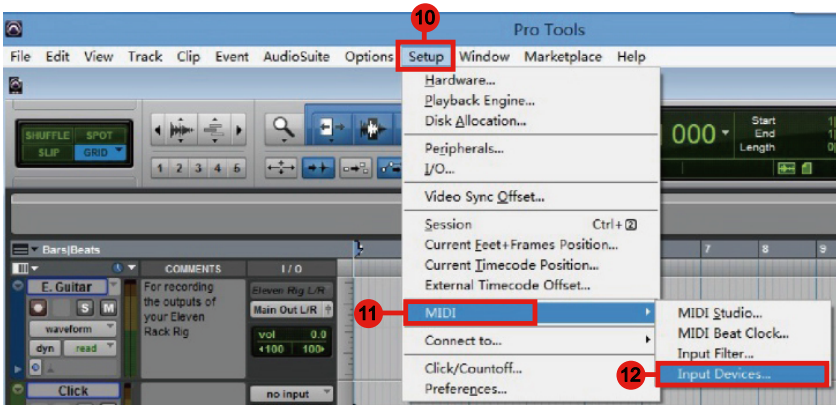
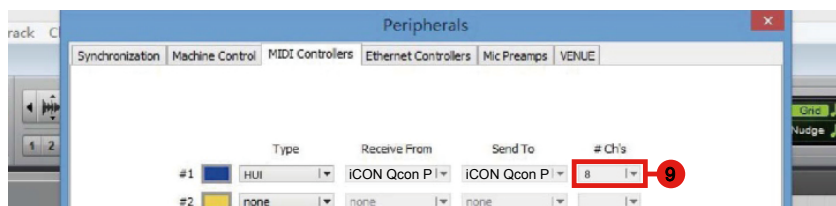
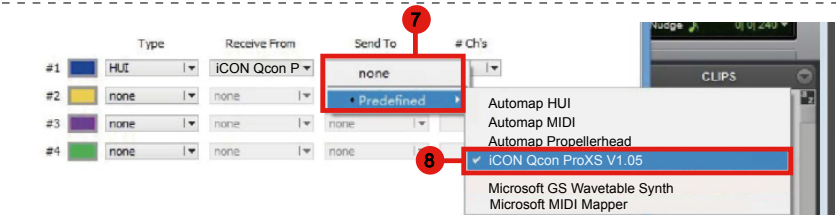
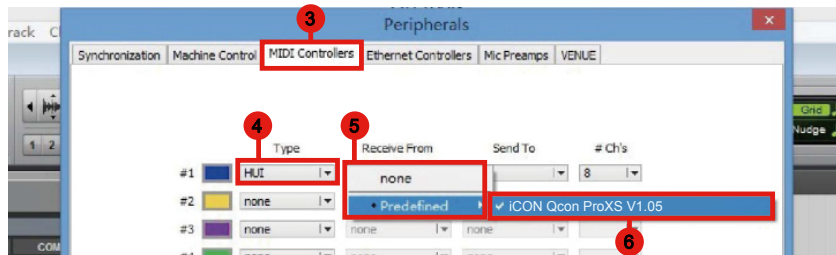
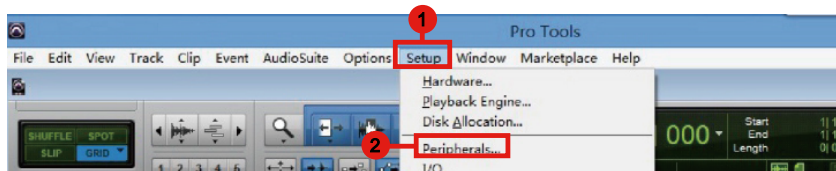
Studio One

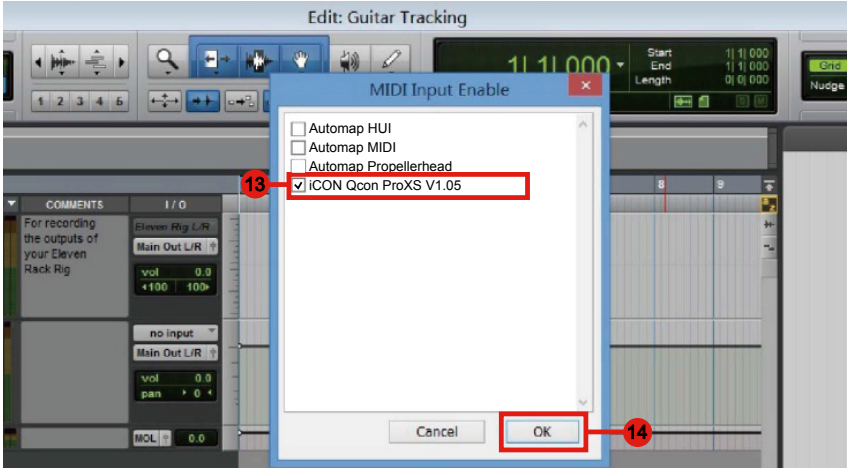


Ableton Live



Pro Tools





Mwww.iconproaudio.comの個人ユーザーページから、Windows ドライバをダウンロードします

ドライバファイルをダウンロードしたら、そのファイルをクリックしてインストールプロセスを開始します。



Qcon Pro XS
Serial Number: DI5E74

Unregister
this device

iMap for MacOS

Download The Latest

iMap for Windows

Download The Latest

iMap for MacOS (FOR OLD OVERLAYS ONLY)

Download The Latest

iMap for Windows (FOR OLD OVERLAYS ONLY)

Download The Latest

図 1

1. Mac OS X に iMapTM をインストールする

Mac OS X をご利用の場合は、以下の手順で iMapTM ソフトウェアをインストールしてください。

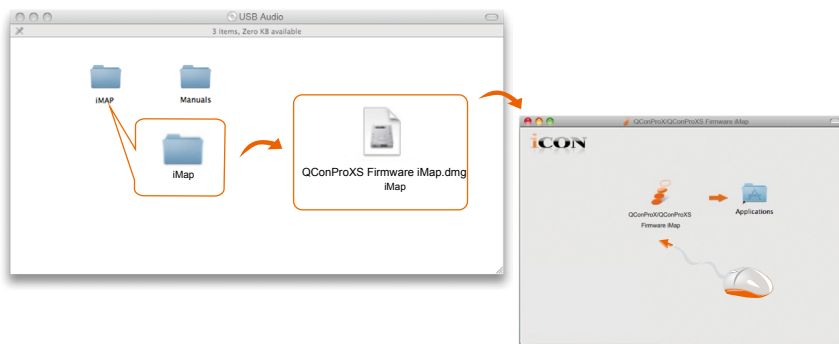


図 2

ヒント: 「Applications」フォルダに「QconPro XS iMap」アイコンを「ドラッグ・アンド・ドロップ」すると、お使いの Mac のデスクトップに「iMap」ショートカットが作成されます。

Windows に iMap™ をインストールする

Windows をご利用の場合は、以下の手順で iMap™ ソフトウェアをインストールしてください。

1. コンピューターの電源を入れます。
2. **www.iconproaudio.com** の個人ユーザーページから、**Windows ドライバをダウンロード**します
ドライバファイルをダウンロードしたら、そのファイルをクリックしてインストールプロセスを開始します。

3. インストール先を選択します。

既定のインストール先のまま、あるいはお好みのインストール先を選択してから「次へ」をクリックします。

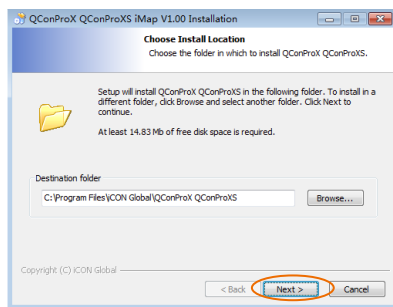


図 3

4. ショートカットを選択します。

iMap™ のショートカットを作成したいスタートメニュー・フォルダを選択します。「次へ」をクリックして続行します。

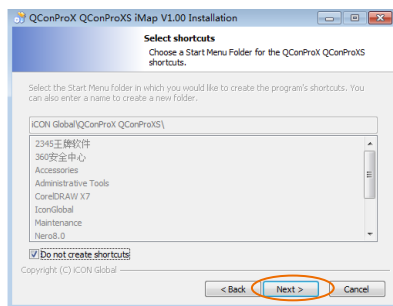


図 4

5. デスクトップにショートカット・アイコンを作成します。

iMap™ のショートカット・アイコンをデスクトップに作成したくない場合は、チェックボックスのチェックを外してください。それ以外の場合は、そのまま「次へ」をクリックしてください。

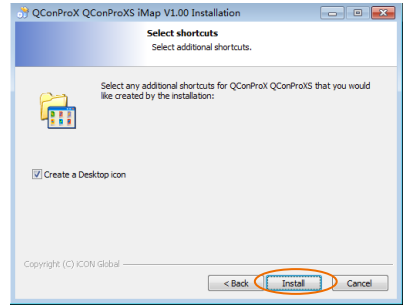


図 5

6. iMap™ のインストールが開始されます。

これで iMap™ のインストールが開始されます。インストールが完了するまでお待ちください。完了したら「次へ」をクリックして続行します。



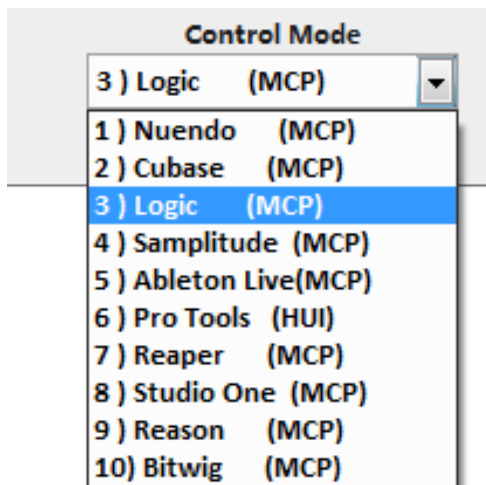
図 6

7. iMAP ソフトウェアを起動するデスクトップ上の iMAP ロゴをクリックしてください。



図 7

iMap™ による DAW モードの割り当て (Mackie Control/HUI) または MIDI 機能の定義

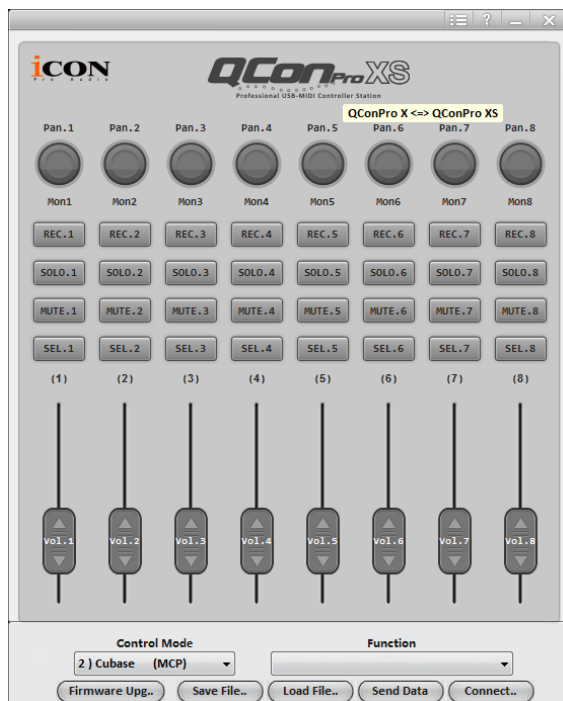


QconPro XS の設定方法は 2 つあります。一般に、使用する DAW に応じて Mackie Control/HUI プロトコルで予めマッピングされた DAW モードに、デバイスを設定するのが簡単かつ迅速な方法です。デバイスには、以下のような DAW Mackie/HUI プロトコルが内蔵されています：

1. Nuendo (Mackie 制御プロトコル) – Nuendo 用
2. Cubase (Mackie 制御プロトコル) – Cubase 用
3. Logic (Mackie 制御プロトコル) – Logic Pro X 用
4. Samplitude (Mackie 制御プロトコル) – Samplitude Pro 用
5. Ableton Live (Mackie 制御プロトコル) – Ableton Live 用
6. ProTools (HUI 制御プロトコル) – Pro Tools 用
7. Reaper (Mackie 制御プロトコル) – Reaper 用
8. Studio One (Mackie 制御プロトコル) – Studio One 用
9. Reason (Mackie 制御プロトコル) – Reason 用
10. Bitwig (Mackie 制御プロトコル) – Bitwig 用

あるいは、iMap 機能のプルダウンメニューにあるご自分の MIDI メッセージを使って、QconPro XS に各制御エレメントを定義することができます。ただし、DAW の MIDI 構造を十分に理解していないと、設定が非常に困難になる可能性があります。当社では、最も一般的なユーザーの基本設定に応じてプログラムされ、ユーザーのニーズに適していると思われるプレマッピングされた DAW モードの使用を強くお勧めしています。

iMap™を使った DAW モード (Mackie control/HUI) の割り当て



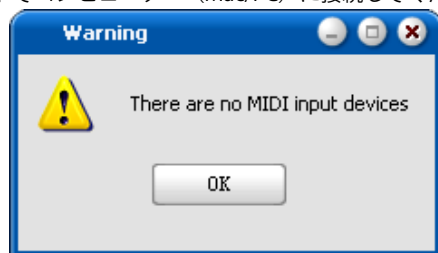
iMap™ QconPro XS ソフトウェア・パネル

ヒント: DAW モードの選択には、iMap の代わりにハードウェアを使用することもできます。指示については P.19-20 を参照してください。

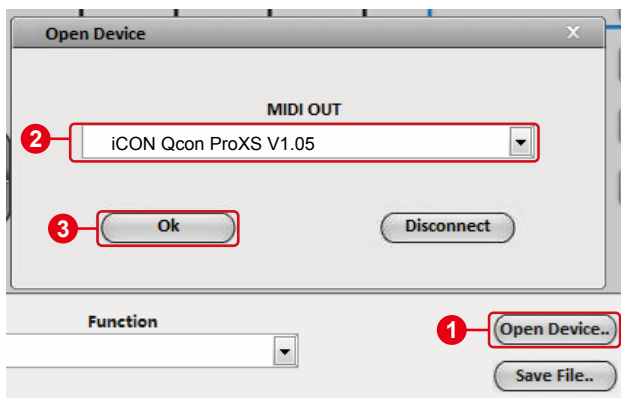
DAW モードの設定を開始するには、iMap を使って QconPro XS を接続します。以下の手順に従ってください：

1. QconPro XS をお使いの Mac/PC に接続します。
2. iMap を起動して「Connect Device」をクリックします。

注意: ご利用の QconPro XS がコンピューター (Mac/PC) に接続されていない場合、「MIDI 入力デバイスがありません」というメッセージが表示されますので、QconPro XS を USB ポートでコンピューター (Mac/PC) に接続してください。

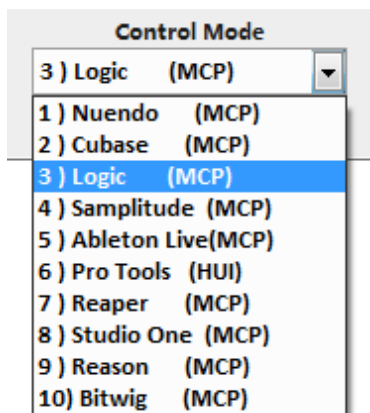


3. ポップアップメニューから、MIDI 出力デバイスとして「QconPro XS」を選択します。



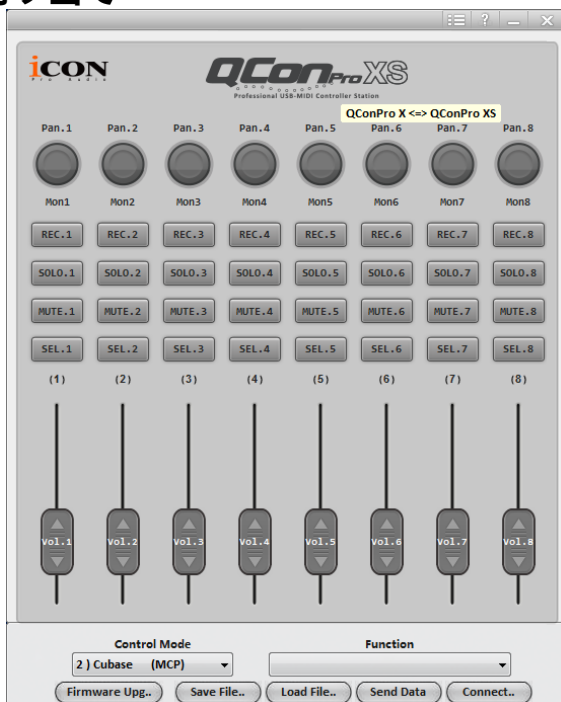
4. お使いの DAW に応じて、「モード」プルダウンメニューから DAW Mackie/HUI プロトコルモードを選択します。異なる DAW モードは以下のリストをご覧ください：

1. Nuendo (Mackie 制御プロトコル) – Nuendo 用
2. Cubase (Mackie 制御プロトコル) – Cubase 用
3. Logic (Mackie 制御プロトコル) – Logic Pro X 用
4. Samplitude (Mackie 制御プロトコル) – Samplitude Pro 用
5. Ableton Live (Mackie 制御プロトコル) – Ableton Live 用
6. ProTools (HUI 制御プロトコル) – Pro Tools 用
7. Reaper (Mackie 制御プロトコル) – Reaper 用
8. Studio One (Mackie 制御プロトコル) – Studio One 用
9. Reason (Mackie 制御プロトコル) – Reason 用
10. Bitwig (Mackie 制御プロトコル) – Bitwig 用



5. すべての設定を作成し終わったら「Send Data」をクリックします。
6. iMap を閉じます。

iMap™ を使用したユーザー定義モードでの MIDI メッセージの割り当て

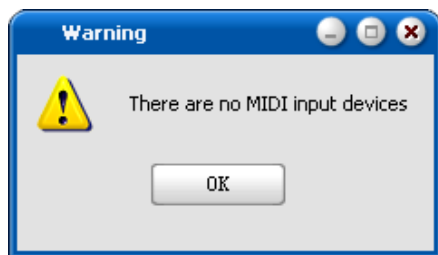


iMap™ QconPro XS ソフトウェア・パネル

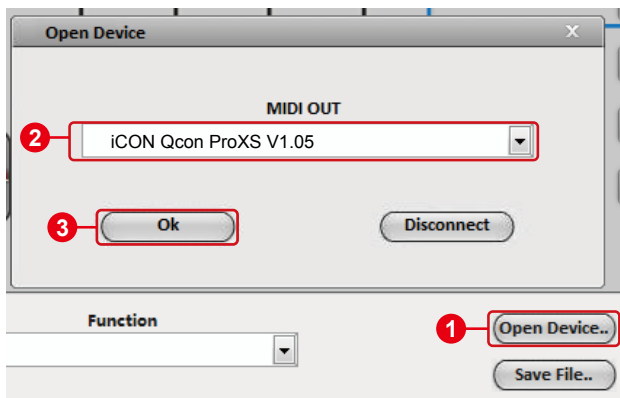
「User-Defined Mode」モードの設定を開始するには、iMap を使って QconPro XS を接続します。以下の手順に従ってください：

1. QconPro XS をお使いの Mac/PC に接続します。
2. iMap を起動して「Connect Device」をクリックします。

注意：ご利用の QconPro XS がコンピューター（Mac/PC）に接続されていない場合、「MIDI 入力デバイスがありません」というメッセージが表示されますので、QconPro XS を USB ポートでコンピューター（Mac/PC）に接続してください。



3. ポップアップメニューから、MIDI 出力デバイスとして「QconPro XS」を選択します。



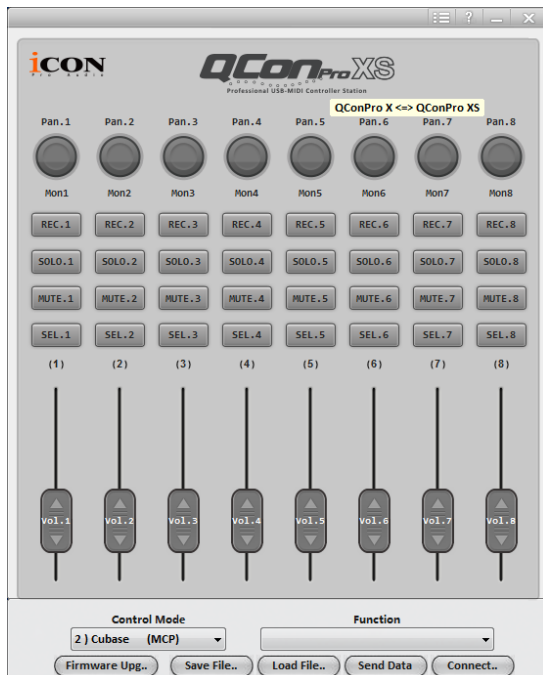
4. ① 使用する DAW の DAW モードを選択します。② 次に、ボタン、つまみ (回す / 押す)、フェーダーなど、新しい MIDI 機能を割り当てたい制御エレメントを選択します。③ 制御エレメントを選択したら、「機能」プルダウンメニューから機能を選択します。ユーザー定義モードの各制御エレメント設定については、下記をご覧ください。



5. すべての設定を作成し終わったら「Send Data」をクリックします。
6. iMap を閉じます。

ユーザー定義モードでの制御エレメント設定

iMap™ QconPro XS ソフトウェア・パネル



QconPro XS では、フェーダー、つまみ、ボタン、ジョグホイールなどの制御機能を使って独自の MIDI メッセージを設定できます。メッセージのタイプは「ピッチ」、「メモ」、「プログラム」、「CC」の 4 つの値があり、制御エレメントに応じて選択可能です。使用できる制御の設定値は、下の表を参照してください。

また、お使いの DAW に応じて適した制御プロトコル (MCP または HUI) を選択し、QconPro XS と DAW 間の通信を確立することもできます。異なる DAW に推奨される制御プロトコルについては、下の表を参照してください。

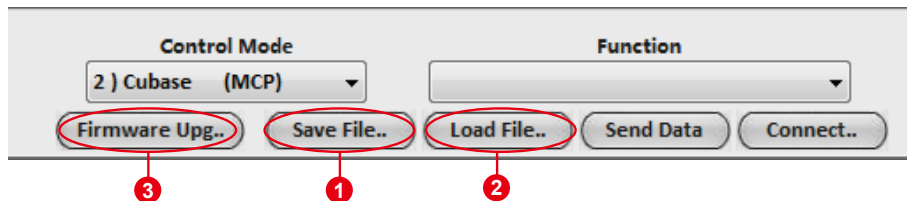
「異なる DAW に推奨されるプロトコル」

Nuendo	MCP
Cubase	MCP
Logic Pro X	MCP
Samplitude Pro	MCP
Ableton Live	MCP
Pro Tools	HUI
Reaper	MCP
Studio One	MCP
Reason	MCP
Bitwig	MCP

「制御エレメントチャート」

Control protocol	Control	Element	Available MIDI message setting values		
			Message type	Channel	Message
MCP	Faders	Slide	Pitch	1-9	0-127
			CC	-	Bank MSB to Poly Mode On
Touch sensitive		Note	-	C(-1) to G(9)	
HUI		Slide	CC	-	0-9
	Touch sensitive		CC	-	0-100
MCP	Knobs	Rotate	CC	-	Bank MSB to Poly Mode On
			Note	-	C(-1) to G(9)
HUI		Rotate	CC	-	0-9
			Enter	CC	-
MCP	Buttons	All buttons except "Lock", "<<",">>","DAW"button	Note	-	C(-1) to G(9)
HUI		All buttons except "Read", "Write", "Touch", "Latch", "Trim", "Off", "Plug-in"	CC	-	0-100

iMap™ のその他の機能



1. 「ファイルの保存」ボタン

このボタンをクリックして、現在の QconPro XS の設定を保存します。保存ファイルの拡張子は「QconPro XS」です。

2. 「ファイルを開く」ボタン

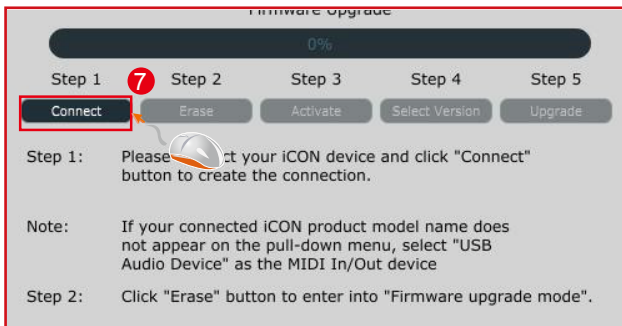
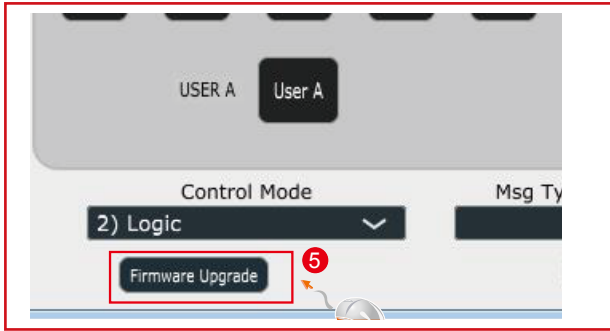
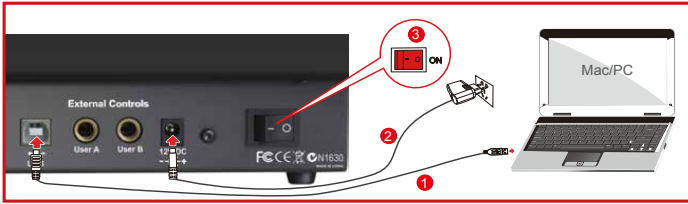
このボタンをクリックして、保存された QconPro XS の「QconPro XS」設定ファイルを開きます。

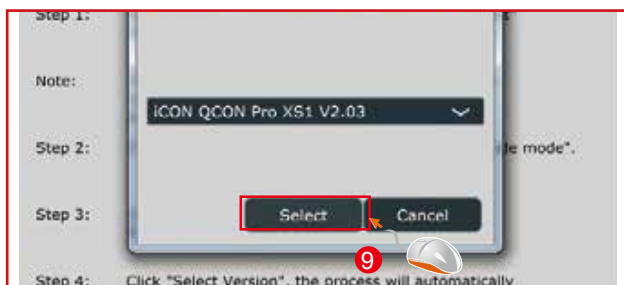
3. 「ファームウェア・アップグレード」ボタン

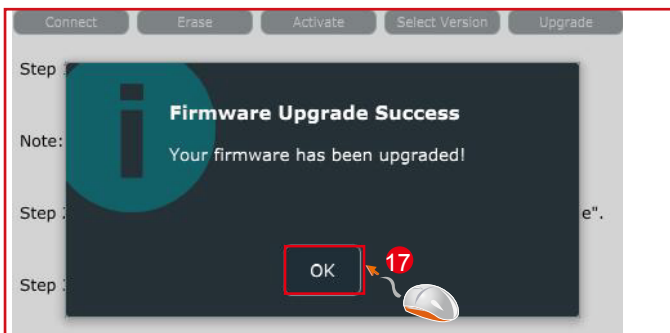
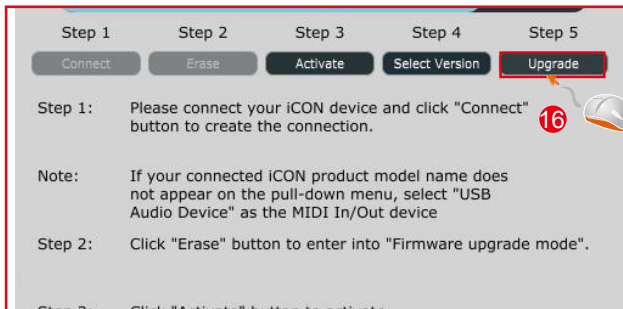
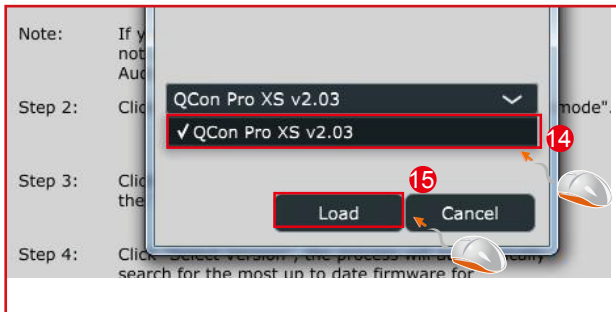
このボタンをクリックすると、QconPro XS のファームウェア・アップグレード・ウィンドウに進みます。ファームウェア・アップグレードの手順については、43 ページをご覧ください。

ファームウェアのアップグレード

QconPro XS 機能ファームウェアアップロード手順。







デフォルト工場設定に戻す

QconPro XS 設定を出荷時の設定に復元するには、iMap を起動し、以下の手順に従って元の設定 (すなわち、変更前の設定) をデバイスにインポートします。

1. 付属の USB ケーブルを使って QconPro XS を接続し、iMap ソフトウェアを起動します。
2. 「MIDI Device」ボタンをクリックして、「QconPro XS」を MIDI 入出力デバイスとして選択します。
注意：プルダウンメニューに QconPro XS が表示されない場合は、USB オーディオを MIDI 入出力デバイスとして選択してください。
3. 「Send Data」をクリックして、QconPro XS に設定をアップロードします。
4. iMap を閉じてから、QconPro XS の電源を一度切って入れ直します。

製品仕様

接続端子：	コンピューター出力	USB コネクター（標準）
電源供給：		12V/2.5A DC
消費電力：		最大 2.0A
重量：		6kg (13.2lb)
寸法：		473(L) x 416(W) x 188(H)mm 18.62”(L) x 16.38”(W) x 7.4”(H)

修理について

本製品の修理が必要な場合は、以下の手順に従ってください。

以下のような情報、知識、ダウンロードについては、当社のオンラインヘルプセンター (<http://support.iconproaudio.com/hc/en-us>) でご確認ください

1. FAQ (よくあるご質問)
2. ダウンロード
3. 詳細情報
4. フォーラム

必要な情報のほとんどが、こちらのページに記載されています。お探しの情報が見つからない場合は、下のリンクからオンライン ACS (自動カスタマーサポート) でサポートチケットを作成してください。当社のテクニカルサポートチームがお手伝いいたします。
<http://support.iconproaudio.com/hc/en-us> にアクセスしてサインインし、チケットをお送りください。ただし、「Submit a ticket」をクリックするとサインインの必要はありません。

照会チケットをお送りいただくと、弊社サポートチームが、ICON ProAudio デバイスの問題をでき限り早く解決できるようにお手伝いいたします。

不良品を修理・交換のために返送する場合：

1. 問題の原因が誤操作や外部システムデバイスではないことを確認してください。
2. 弊社にて修理の際、本書は不要ですので、お手元に保管してください。
3. 同梱の印刷物等や箱など、購入時の梱包材で本製品を梱包してください。梱包材がない場合は、必ず適切な梱包材で梱包してください。工場出荷時の梱包材以外の梱包材が原因で発生した損害について、弊社では責任を負いかねます。
4. 弊社サービスサポートセンターまたは地区内の正規サービスセンターに本製品を送付してください。下のリンクから、当社のサービスセンターおよび販売店の所在地をご覧ください：

香港にお住まいの場合は、
製品をこちらまで返送してください：
ICON (Asia) Corp:
Unit F, 15/F., Fu Cheung Centre,
No. 5-7 Wong Chuk Yueng Street, Fotan,
Sha Tin, N.T., Hong Kong.

北米にお住まいの場合は、
製品をこちらまで返送してください：
ICON Service Centre
611 Potomac PL Ste 102
Smyrna, 37167-5655 Tennessee,
United States
Tel.: +1 615 540 989

ヨーロッパにお住まいの場合は、
製品をこちらまで返送してください：
Sound Service
GmbH European
Headquarter Moriz-Seeler-Straße
3D-12489 Berlin
Telephone: +49 (0)30 707 130-0
Fax: +49 (0)30 707 130-189
E-Mail: info@sound-service.eu

5. その他更新情報は、弊社ウェブサイト (www.iconproaudio.com) をご覧ください。



天猫官方旗舰店



天猫店iconproaudio旗舰店

抖音号



抖音iCON艾肯

哔哩哔哩



B站iCONProAudio

中国地区用户

微信公众号



微信号iCON-PRO

官方售后QQ



4006311312.114.qq.com

Twitter



www.twitter.com/iconproaudio

Instagram



www.instagram.com/iconproaudio

Facebook



www.facebook.com/iconproaudio

Youtube



www.youtube.com/iconproaudio

Website



www.iconproaudio.com

Support



support.iconproaudio.com

Dashboard



iconproaudio.com/dashboard/

www.iconproaudio.com