

XTONE

SMART STOMP

日本語マニュアル

XSONIC

RELOAD YOUR TONE

クイックスタート

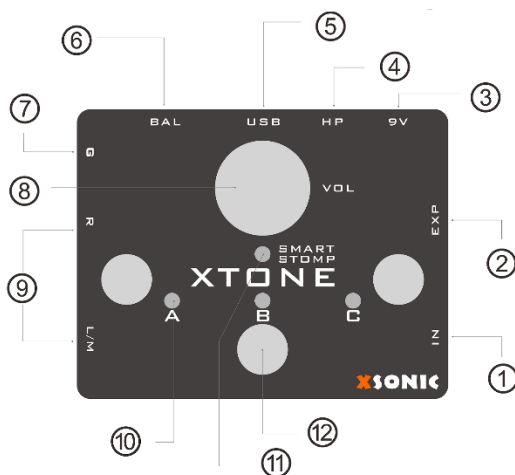
- a. モバイルデバイス（またはコンピューター）と XTONE を接続します。LED が点灯します。
- b. エフェクト APP を起動します。
- c. ギター、ベース、キーボードを接続してください。
- d. ヘッドフォンやアンプを接続して、音量を調節してください。
- e. あとは演奏するだけ!

XTONE はペダル型のオーディオインターフェイス/MIDI コントローラーですが、特徴ある機能から我々は SMART STOMP と呼んでいます。

モバイルデバイスの APP を使って、本格的なデジタルエフェクター/アンプとして活用できます。

推奨 APP: BIAS FX、Amplitude、JamUp など

各部の名称



① 楽器入力端子

ギターやベースを接続する端子で、Lチャンネルとなります（実際の動作はアプリによる）。ラインレベルの電子楽器にも対応します。

② エクスプレッションペダル端子

TRSプラグタイプのエクスプレッションペダルを接続して、APP中のボリュームやワウをコントロールします。

③ 9V電源端子（センターマイナス）

通常は使用しません。

④ ヘッドフォン端子

ステレオヘッドフォン（ミニプラグ）を接続します。

⑤ USB端子

デバイスと付属のUSBケーブルで接続（電源供給もされます）。Lightning端子に接続する場合は付属のアダプターを使ってください。

⑥ バランス出力端子

ステージ上などで長い伝送距離が必要な場合に、バランスケーブルを接続します。

⑦ グラウンドスイッチ

バランス出力を使っている際、グラウンドループによるノイズが発生する場合に切り替えます。

⑧ 出力ボリュームノブ

ヘッドフォン出力、バランス出力、ライン出力のボリュームを調整します。

⑨ ステレオライン出力端子

ギターアンプやミキサーに接続するアンバランスのステレオアウトです。

⑩ フットスイッチ LED

3つのフットスイッチに対応したLEDで、グループ（バンク）の状態も表示します。

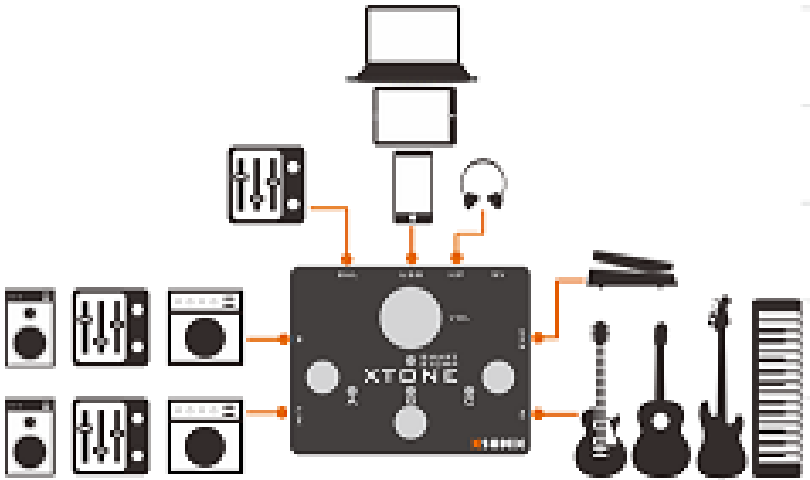
⑪ ステータス LED

動作している場合に点灯します。また異なるモードを異なるカラーで表示します。

⑫ フットスイッチ

フットスイッチを踏むと対応するCCコマンドが送出されます。送出のされ方には3つのモードがあります。

接続例



個人練習、レコーディング、ライブパフォーマンスなど、様々なシチュエーションで XTONE をご活用いただけます。

エフェクト APP

XTONE はスマートフォンなどのモバイルデバイスで動作する、様々なギターアンプ/エフェクトアプリと組み合わせて使えます。進化し続ける今日の APP は驚くほど高音質で、実在するエフェクトペダルやギターアンプを再現してくれます。



人気のある APP (ソフトウェア)

APP	Supported devices
JamUp	iOS
BIAS FX	iOS,Windows,Mac
BIAS	iOS,Windows,Mac
Guitar Rig	Windows,Mac
AmpKit	iOS,Mac
Revalver	Windows,Mac
AmpliTube	iOS,Windows,Mac,Android
Mobile POD	iOS
POD Farm	Windows,Mac
Overloud TH2	Windows,Mac

通常は、エフェクト APP を使用する際、オーディオ機器の設定が必要です。同様に、各フットスイッチやエクスプレッションの機能についても、APP ないで設定してください。

通常は APP にある MIDI 設定で、パッチのアップ/ダウンやチューナーのオン/オフなどを設定します。また各エフェクトペダルのオン/オフについては、MIDI ラーン機能を使うのが一般的です。同様にエクスプレッションでボリュームやワウのコントロールを設定します。

ステレオ入力に対応している APP の場合は、Left チャンネルを選択してください。

なお Windows 環境でお使いの場合はオーディオ設定で「ASIO4ALL」ドライバーを選択してください。さらに ASIO 4 ALL パネルで「XMOS XS1-U8 MFA (ST)」を選択します。
*ドライバーの名称はバージョンにより異なる場合があります。

* ダウンロード : www.xsonic.cc/filedownload/150741

詳しくは各 APP のマニュアルをご覧ください。

フットスイッチとエクスプレッションペダル

XTONE には 3 つのフットスイッチと 1 つのエクスプレッション入力があります。それらを実行すると対応した MIDI コマンド (コントロールチェンジ) をデバイスへ送ります。

APP 中でこれらの機能をアサインすることで、プリセットの変更、ペダルのオン/オフ、レコーダーのスタート、ルーパー機能のコントロール、ボリュームコントロール、ワウ、ディレイタイムの変更などが様々な操作が可能です。

推奨するエクスプレッションペダル：

Nektar Technology NX-P (メーカー希望小売価格：3,200 円)

MIDI コントロールグループ (バンク)

XTONE は 3 つの MIDI コントロールグループ (= バンク) を備えています。A、B、C のフットスイッチを長押しすると異なるグループになります。グループが変わると、点灯する LED の色も変わります。

A グループ - グリーン

B グループ - ブルー

C グループ - レッド

各グループによって下の表のように、異なる MIDI CC メッセージが送出されます。使用前に、APP で必要な MIDI グループ (バンク) をリストで確認してください

A group - green		B group - blue		C group - red	
FS A	CC 10	FS A	CC 22	FS A	CC 30
FS B	CC 20	FS B	CC 24	FS B	CC 43
FS C	CC 11	FS C	CC 25	FS C	CC 42

EXP	CC 7	EXP	CC 4	EXP	CC 1
-----	------	-----	------	-----	------

なおJamUp ユーザーの方でしたら、そのまま以下のパラメーターにアサインされています。もちろん APP 内で機能を変更することが可能です。

A group – green		B group – blue		C group – red	
FS A	Preset -	FS A	Toggle STOMP	FS A	Play/Stop Jam Player
FS B	Toggle selected effect	FS B	Toggle MOD	FS B	Start/Stop dub
FS C	Preset +	FS C	Toggle DLY	FS C	Play/Stop Sampler
EXP	Volume	EXP	wah-wah	EXP	pitch shifter

MIDI コントロールモード

XTONE には 3 つの異なる MIDI コントロールモードを装備しています。2 つのフットスイッチを同時に押すことで、モードが変わります。その際、ステータス LED が対応するカラーで点滅し、モードを表します。なお、電源を切っても最後に設定したモードが保持されます。

APP によって対応するモードが異なりますので、実際に試してみても確認ください。

モード 1 :

A+B スイッチを同時に押す。LED がグリーンに点滅します。

対応 APP ; JamUp、BIAS FX、AmpKit+、AmpliTube (Windows)

モード 2 :

A+C スイッチを同時に押す。LED がブルーに点滅します。

対応 APP ; Guitar Rig (Disable Hold モード時)、AmpliTube (iOS)

モード 3 :

B+C スイッチを同時に押す。LED がレッドに点滅します。

エフェクトを個別に ON/OFF するときに使用。

同じ APP 内でも異なるモードを使用することもできます。例えば Amplitube (iOS) や ToneStack では、モード 2 でプリセット切り替え、モード 3 でエフェクトのオン/オフを行えます。また、Guitar Rig の Disable Hold モード時では、モード 2 のみ全てのコントロールが可能です。

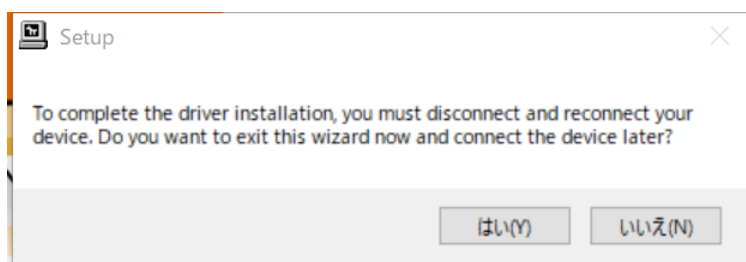
Mode 1 blinking green	Mode 2 blinking blue	Mode 3 blinking red
Press A+B	Press A+C	Press B+C
For JamUp、BIAS FX、 AmpKit+、 AmpliTube(Windows)	For Guitar Rig、 AmpliTube(iOS)、 ToneStack	For some APP's toggle pedal function

ドライバーのインストール

Windows 環境で使用する際は、必ず専用ドライバーを以下からダウンロードして、インストールしてください。

<https://is.gd/Q0ee7s>

ダウンロードしたファイルをダブルクリックして進めます。



上記のメッセージが表示されたら、XTONE を一旦接続しなおしてください。

各音楽制作ソフトウェアからこのドライバーは、ASIO デバイスとして「XSONIC USB Audio Device」という名称で認識されます。

トラブルシューティング

フットスイッチでのコントロールが効かない

スイッチのコントロールモードが適してない可能性があります。モードを切り替えて試してみてください。

主な仕様

- ・入力インピーダンス: 1 M Ω
- ・アンバランス出力インピーダンス: 100 Ω
- ・バランス出力インピーダンス: 200 Ω
- ・周波数特性: 10 Hz ~ 21 kHz
- ・サンプリングレート: 44.1 kHz、48 kHz、88.2 kHz、96 kHz、176.4 kHz、192 kHz
- ・ビットレート: 24 bit
- ・ダイナミックレンジ: 108 dB
- ・THD+N 特性: 0.001 %
- ・USB パワーインプット: 5V DC
- ・9V パワーインプット: 9V DC (センターマイナス)
- ・消費電量: 100 mA
- ・外形寸法: 129×98×57 mm (D×W×H)
- ・本体重量: 355 g
- ・USB ケーブル、USB-Lightning アダプター、ポーチ付属